



OBČINA REČICA OB SAVINJI
Rečica ob Savinji 55, 3332 REČICA OB SAVINJI
Tel: (03) 839-18-30 fax: (03) 839-18-35

DELNI NAČRT ZAŠČITE IN REŠEVANJA OB POTRESIH

Verzija 3.0

	Organ	Datum	Podpis odgovorne osebe
Izdelal/skrbnik	Občina Rečica ob Savinji Majda POTOČNIK		
Obravnaval	Štab Civilne zaščite Občine Rečica ob Savinji Poveljnik Ciril TURK		
Sprejel	Župan Občine Rečica ob Savinji Vincenc JERAJ		

KAZALO

1.	POTRESI	4
1.1.	Vrsta	4
1.2.	Možnost in verjetnost nastanka verižne nesreče.....	6
1.3.	Ukrepi za zmanjšanje posledic potresa	6
2.	OBSEG NAČRTOVANJA	7
2.1.	Raven načrtovanja.....	7
3.	OPAZOVANJE, OBVEŠČANJE IN ALARMIRANJE	8
3.1.	Zbiranje, obdelava in posredovanje podatkov	8
3.2.	Obveščanje	8
3.2.1.	Obveščanje pristojnih organov.....	8
3.2.2.	Obveščanje prebivalcev na prizadetem območju	8
3.2.3.	Obveščanje javnosti.....	9
3.2.4.	Alarmiranje	9
4.	AKTIVIRANJE SIL IN SREDSTEV	9
4.1.	Način in postopki aktiviranja sil in sredstev za zaščito, reševanje in pomoč	9
5.	ZAGOTAVLJANJE POMOČI V MATERIALNIH IN FINANČNIH SREDSTVIH.....	10
6.	ZAŠČITA, REŠEVANJE IN POMOČ	11
6.1.	Zaščitni ukrepi zaščite, reševanja in pomoči in potek zaščitno-reševalnih dejavnosti	11
6.1.1.	Urbanistični, gradbeni in drugi tehnični ukrepi po potresu	12
6.1.2.	Evakuacija	15
6.1.3.	Sprejem in oskrba ogroženih prebivalcev	16
6.1.4.	Radiološka, kemijska in biološka zaščita	16
6.1.5.	Zaščita kulturne dediščine	17
6.2.	Naloge zaščite, reševanja in pomoči	18
6.2.1.	Nujna medicinska, psihološka in duhovna pomoč	18
6.2.2.	Prva veterinarska pomoč.....	18
6.2.3.	Reševanje iz ruševin	19
6.2.4.	Gašenje in reševanje ob požarih	19
6.2.5.	Zagotavljanje osnovnih pogojev za življenje	20
6.3.	<i>Osebna in vzajemna zaščita</i>	20
7.	RAZLAGA POJMOV IN KRAJŠAV	22
8.	SEZNAM PRILOG IN DODATKOV	23

8.1. Priloge.....	23
8.2. Dodatki	23

1. POTRESI

Načrt zaščite in reševanja ob potresu za Občino Rečica ob Savinji je izdelan na osnovi [Zakona o varstvu pred naravnimi in drugimi nesrečami \(uradno prečiščeno besedilo\) \(ZVNDN-UPB1\)](#) (Uradni list RS, št.51/2006 UPB1 in 97/10), usklajen z Uredbo o vsebini in izdelavi načrtov zaščite in reševanja (Uradni list RS, št. 24/12), oceno ogroženosti Občine Rečica ob Savinji pred potresi in Načrtom zaščite in reševanja ob potresu na območju Zahodnoštajerske regije, Verzija 3.0, št. dok.: 8421-9/2015-8 z dne 2. 6. 2015 (<http://www.sos112.si/db/priloga/izpostava/p9888.pdf>) in Državnim načrtom zaščite in reševanja ob potresu, Verzija 3.0, št. dok.: 84200-1/2014/9 z dne 20. 2. 2014, (<http://www.sos112.si/slo/tdocs/potres.pdf>).

1.1. Vrsta

Potres je naravna nesreča, ki jo opredelimo kot seizmično valovanje tal. Nastane ob nenadni sprostitvi nakopičenih tektonskih napetosti v Zemljini skorji ali zgornjem delu zemeljskega plašča. Medtem, ko litosferske plošče trkajo med seboj in ob tem spreminjajo obliko, nastajajo ogromni pritiski. Občasno se energija teh pritiskov sprosti in rezultat te sprostitve je nenadni silovit potres.

Potresa ne moremo napovedati, ni mogoče vnaprej oceniti njegovega obsega, moči in škode, ki bi jo povzročil, predvidimo lahko le območja, kjer se pojavi. Strokovnjaki ocenjujejo potresno nevarnost s pomočjo podatkov o potresih v preteklosti in tako se pripravijo karte potresne nevarnosti.

Splošno o potresih

- Potres je naravni pojav.
- Večina potresov nastaja globoko pod površjem.
- Potresa ni mogoče napovedati.
- Potresa ne moremo nadzorovati, lahko pa ga zelo dobro merimo.
- Območja, kjer je možen pojav potresa, lahko določimo.
- Ocenjevanje potresne nevarnosti je zelo pomembno.
- Slovenija je na potresno nevarnem območju.

Klasifikacijo potresa (po evropski potresni lestvici) in epicenter potresa določa Agencija RS za okolje, Urad za seizmologijo in geologijo, kot sledi:

- **POTRES intenzitete do vključno V stopnje po evropski potresni lestvici EMS: ljudje zaznajo potres, ne povzroči pa poškodb na objektih.** Urad za seizmologijo in geologijo dokumentira potres in obvesti javnost o vsakem potresu, ki ga s svojimi čutili lahko zaznajo prebivalci na območju Občine.
- **POTRES intenzitete VI ali VII stopnje po evropski potresni lestvici EMS: poškodbe na objektih.**
- **POTRES intenzitete VIII EMS ali višje stopnje po evropski potresni lestvici EMS: poškodbe in mogoče smrtne žrtve pri ljudeh, močne poškodbe ali rušenje objektov.**

Preglednica 1: Kratka oblika evropske potresne lestvice predstavlja zelo poenostavljen in posplošen pregled lestvice. Uporabljamo jo za izobraževalne namene. Opomba: kratka oblika lestvice ne zadostuje za natančno opredelitev intenzitet (vir: Gruenthal, ur., 1998)

EMS-98 intenziteta	Naziv	Značilni učinki (povzeto)
I	Nezaznaven	Ljudje ga ne zaznajo.
II	Komaj zaznaven	V hišah ga čutijo redki posamezniki v mirovanju.
III	Šibek	V zaprtih prostorih ga čutijo posamezniki. Mirujoči čutijo zibanje ali rahlo tresenje.
IV	Zmeren	V zaprtih prostorih ga čutijo mnogi, na prostem pa redki posamezniki. Posamezniki se zbudijo. Okna in vrata zaropotajo, posode zažvenketajo.
V	Močan	V zaprtih prostorih ga čuti večina, na prostem pa posamezniki. Mnogi se zbudijo. Posamezniki se prestrašijo. Ljudje čutijo tresenje celotne stavbe. Viseči predmeti vidno zanihajo. Majhni predmeti se premaknejo. Vrata in okna loputajo.
VI	Z manjšimi poškodbami	Mnogi ljudje se prestrašijo in zbežijo na prosto. Nekateri predmeti padejo na tla. Mnoge stavbe utrpijo manjše nekonstrukcijske poškodbe (lasaste razpoke, odpadanje manjših kosov ometa).
VII	Z zmernimi poškodbami	Večina ljudi se prestraši in zbeži na prosto. Stabilno pohištvo se premakne iz svoje lege in številni predmeti padejo s polic. Mnoge dobro grajene navadne stavbe so zmerno poškodovane: majhne razpoke v stenah, odpadanje ometa, odpadanje delov dimnikov; na starejših stavbah se lahko pojavijo velike razpoke v stenah in se porušijo predelne stene.
VIII	Z močnimi poškodbami	Mnogi ljudje s težavo lovijo ravnotežje. Pojavijo se velike razpoke na stenah mnogih stavb. Pri posameznih dobro grajenih navadnih stavbah se porušijo stene, slabo grajene stavbe se lahko porušijo.
IX	Rušilen	Splošna panika. Mnogi slabo grajeni objekti se porušijo. Tudi dobro grajene navadne stavbe so zelo močno poškodovane: porušitve sten in delne porušitve stavb.
X	Zelo rušilen	Mnogo navadnih dobro zgrajenih stavb se poruši.
XI	Uničujoč	Večina navadnih dobro zgrajenih stavb se poruši, uničene so celo nekatere stavbe z dobro potresno odporno konstrukcijo.
XII	Popolnoma uničujoč	Skoraj vse stavbe so uničene.

Barvna legenda:

zelena	ni učinkov
rumena	intenziteta se določa na podlagi učinkov na ljudi in predmete
rdeča	intenziteta se določa na podlagi učinkov na stavbe (poškodbe), ljudi in predmete

1.2. Možnost in verjetnost nastanka verižne nesreče

Potres pogosto spremljajo številne verižne nesreče, katerih škoda praviloma presega neposredno škodo zaradi potresa. Potres lahko spremljajo predvsem verižne nesreče, kot so:

- požari in eksplozije,
- nesreče z nevarnimi snovmi,
- plazovi, podori in poplave,
- bolezni ljudi in živali.

Ob verižni nesreči, ki je posledica potresa, poteka ukrepanje skladno z dokumenti zaščite in reševanja glede na nesrečo (poplave, nalezljive bolezni pri ljudeh, požari itn.).

Na območju Rečice ob Savinji glede na največjo pričakovano jakost potresa računamo predvsem z naslednjimi možnimi verižnimi nesrečami:

- onesnaženje virov pitne vode in motnje v vodooskrbi,
- poškodbe infrastrukture,
- motnje v energetske oskrbi,
- motnje pri odvajanju odpadnih in fekalnih voda.

1.3. Ukrepi za zmanjšanje posledic potresa

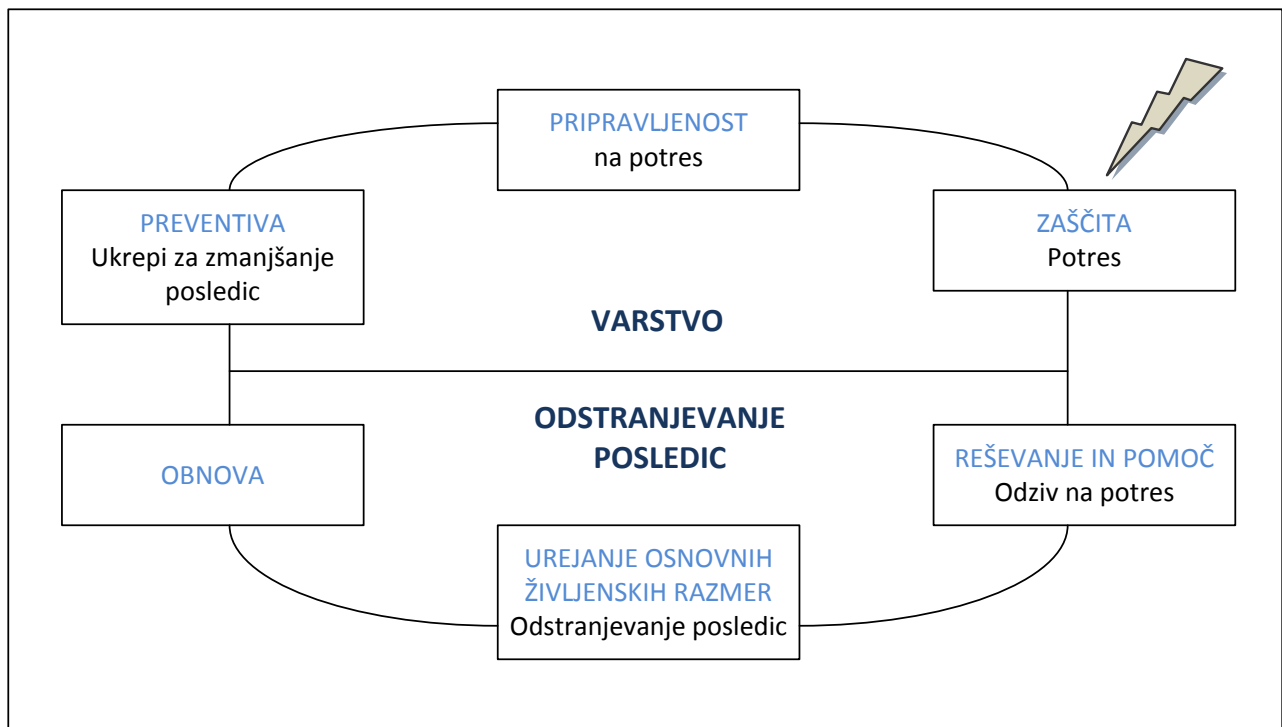
Najpomembnejši ukrepi za preprečevanje in zmanjšanje posledic potresa so:

- potresno odporna gradnja (predpisane zahteve za novogradnjo, sanacijo in utrditev objektov, postopki za ocenjevanje po potresu poškodovanih objektov ter popotresno sanacijo),
- načrtovanje delovanja sistema ZRP (usposabljanje in opremljanje sil za ZRP ter izdelava in dopolnjevanje načrtov ZiR ob potresu),
- sistematično spremljanje in proučevanje potresne dejavnosti (državna mreža potresnih opazovalnic),
- priprava programov potresne sanacije ter utrjevanja stanovanjskih in pomembnih javnih objektov s področja vzgoje in izobraževanja, varstva otrok, nege starejših občanov in drugih posebnih skupin prebivalcev ter drugih javnih dejavnosti,
- pregled stanja pomembnih infrastrukturnih sistemov (zlasti cest, železnic, mostov, podvozov, nadvozov, predorov, itn.) s ciljem ugotoviti potresno odpornost in ranljivost ter po potrebi zagotoviti povečanje potresne odpornosti teh objektov,
- pregled stanja pomembnih industrijskih objektov ter objektov v katerih se skladiščijo, shranjujejo ali izdelujejo nevarne snovi ter objektov virov večjega in manjšega tveganja za okolje ter po potrebi zagotoviti povečanje potresne odpornosti teh objektov,
- ustrezna organizacija in delovanje zdravstvene in socialne službe v primeru potresa z močnimi poškodbami,
- izboljšati pripravljenosti na potres, kar se zagotavlja z izobraževanjem prebivalcev za boljši odziv pri potresu, z usposabljanjem organov vodenja v ZRP ter upravnih organov na lokalni in državni ravni ter s pripravo akcijskih načrtov za reševanje.

Varstvo pred potresi v celoti obsega preventivo, vzpostavitev in vzdrževanje pripravljenosti za ZRP ter odpravljanje posledic potresa in potresno obnovo. Za potrese namreč velja, da potresov

ne moremo ne napovedati ne preprečiti, lahko pa ublažimo njihove posledice na sprejemljiv obseg.

Slika 3: Varstvo pred potresi



2. OBSEG NAČRTOVANJA

2.1. Raven načrtovanja

Delni občinski načrt ZiR ob potresu je izdelan za potres intenzitete VI. stopnje EMS. Občinski načrt je podrobneje razčlenjen regijski načrt ZiR ob potresu.

Obveznost izdelave načrta oziroma dela načrta zaščite in reševanja ob potresu za posameznega nosilca načrtovanja je opredeljena glede na Oceno potresne ogroženosti v Zahodnoštajerski regiji.

Po preglednici 4 v regijskem načrtu (Razvrstitev občin v razred ogroženosti ob potresu) sodi Občina Rečica ob Savinji v 3. razred ogroženosti. Občine, ki spadajo v razred ogroženosti 3 (velika stopnja ogroženosti), izdelajo del načrta zaščite in reševanja oziroma dokumente, v katerih se določita način obveščanja in zagotavljanje pomoči potresno prizadetim območjem v silah in sredstvih za ZRP ter se razdela izvajanje zaščitnih ukrepov in nalog ZRP.

Z načrtom zaščite in reševanja ob potresih Občine Rečica ob Savinji se določa način obveščanja in zagotavljanje pomoči potresno prizadetim območjem v silah in sredstvih za ZRP ter se razdela izvajanje zaščitnih ukrepov in nalog ZRP. V občinskem načrtu je predvideno ukrepanje ob močnejšem in ob rušilnem potresu.

3. OPAZOVANJE, OBVEŠČANJE IN ALARMIRANJE

3.1. Zbiranje, obdelava in posredovanje podatkov

Potresi so nesreče trenutnega značaja, zgodijo se nenadoma in brez opozorila in jih ni mogoče napovedati oziroma spremljati nevarnosti nesreče.

Opazovanje potresne aktivnosti izvaja Agencija RS za okolje - Urad za seizmologijo, s stalnim spremljanjem in proučevanjem potresne aktivnosti. O vsakem potresu obvesti CORS, kateri poskrbi za nadaljnje obveščanje.

V občini ni potresnih opazovalnic.

3.2. Obveščanje

3.2.1. Obveščanje pristojnih organov

ReCO Celje na podlagi obvestila CORS-a obvešča o potresu VI. stopnje EMS ali višje:

- župana,
- poveljnika CZ,
- druge osebe po seznamu odgovornih oseb.

Poveljnik CZ, župan in druge osebe po seznamu odgovornih oseb, se glede na to, kdo prvi prejme obvestilo ReCO, obvestijo med seboj.

Za sprotno obveščanje odgovornih oseb v občini in izvajalcev nalog zaščite in reševanja, o stanju in razmerah na kraju nesreče ter o poteku zaščite in reševanja, je odgovoren Poveljnik CZ, ki lahko za to zadolži druge osebe ali službe; v prvi vrsti službo za podporo.

3.2.2. Obveščanje prebivalcev na prizadetem območju

Za obveščanje prebivalcev na prizadetem območju so odgovorne občine. O obveščanju odloči Poveljnik CZ. Občina Rečica ob Savinji na krajevno običajen način (oglasna deska, spletna stran), preko objavljene telefonske številke in v neposrednem stiku s prebivalci vzpostavi komunikacijo in seznanja:

- o razmerah na prizadetem območju,
- o nevarnosti za ljudi, premoženje in okolico,
- o tem, kaj se dogaja s poškodovanimi,
- o predvidenem trajanju težavnega položaja,
- o tem, kakšno pomoč se lahko pričakuje in kdaj bo prispela,
- o načinu izvajanja osebne in vzajemne zaščite,
- o načinu sodelovanja z lokalnimi oblastmi pri odpravljanju posledic,
- o tem, kje se lahko dobi dodatne informacije.

3.2.3. Obveščanje javnosti

O obveščanju odloči Poveljnik CZ. Za administrativno tehnično pomoč pri obveščanju medijev je zadolžena občinska uprava. Navodila ogroženim prebivalcem o zaščitnih ukrepih so odvisna od nevarnosti.

Štab CZ s pomočjo službe za podporo po potrebi obvešča javnost s pomočjo:

- organizacije tiskovnega središča,
- priprave skupnega sporočila za javnost,
- organizacije in vodenja novinarske konference,
- spremljanja poročanja medijev.

Preko sredstev javnega obveščanja se čimprej objavi posebno telefonsko številko, na kateri svojci domnevnih žrtev potresa lahko dobijo prve informacije o nesreči, njenih posledicah izvajanju osebne in vzajemne zaščite, o pomoči, ki jo lahko pričakujejo in morebitne druge pomembne informacije.

Obveščanje javnosti ob nesrečah poteka v občilih, ki so po 25. členu Zakona o medijih ([uradno prečiščeno besedilo](#)) (ZMed-UPB1) (Uradni list, št. 110/06) in Zakona o varstvu pred naravnimi in drugimi nesrečami dolžna na zahtevo državnih organov, javnih podjetij in zavodov brez odlašanja brezplačno objaviti nujno sporočilo v zvezi z resno ogroženostjo življenja, zdravja ali premoženja ljudi, kulturne in naravne dediščine ter varnosti države. V takih primerih se sporočilo najprej pošlje za takojšnjo objavo naslednjim občilom:

- Slovenski tiskovni agenciji (STA),
- Radiu Slovenija – I. in II. program,
- Televiziji Slovenija – I. in II. program ter
- lokalnim sredstvom obveščanja.

3.2.4. Alarmiranje

Ob potresu na naseljenem območju, kjer so zaradi rušenj oz. zaradi drugih vplivov ogrožena življenja ljudi in je potrebno pričeti z izvajanjem določenih zaščitnih ukrepov, prebivalstvo opozorimo na bližajočo nevarnost s sirenami (znak za neposredno nevarnost). Po prenehanju nevarnosti pa se sproži znak za prenehanje nevarnosti.

O alarmiranju odloči Poveljnik CZ.

4. AKTIVIRANJE SIL IN SREDSTEV

4.1. Način in postopki aktiviranja sil in sredstev za zaščito, reševanje in pomoč

Po prejemu obvestila o nesreči s strani ReCO, o aktiviranju CZ in drugih sil za ZRP odloča skladno s svojimi pristojnostmi občinski Poveljnik CZ. Ta presodi stanje, možen razvoj razmer in posledice ter potrebo po uporabi občinskih sil in sredstev za zaščito, reševanje in pomoč. Poveljnik CZ lahko za pomoč zaprosi tudi sile ZRP iz drugih občin ter regije, medobčinsko

redarstvo in policijo ter druge enote, službe in operativne sile za ZRP v sistemu varstva pred naravnimi in drugimi nesrečami, ki so v občinski pristojnosti. Poveljnik CZ pa lahko tudi razporedi občinske sile ZRP za pomoč v drugih prizadetih občinah v regiji.

Poveljnik CZ najprej aktivira Občinski štab CZ, ki je pristojen za operativno in strokovno vodenje zaščite, reševanja in pomoči, oziroma podpira vodenje. Poveljnik nato aktivira:

- člane službe za podporo,
- občinsko komisijo za ocenjevanje škode ob naravnih in drugih nesrečah,
- ostale.

Poveljnik aktivira ustrezne subjekte telefonsko. Po telefonu skliče Občinski štab CZ, kjer je prisoten tudi župan. Če telefonske zveze ne delujejo, se uporabi sistem kurirja; obveščanje se dopolnjuje s sistemom radioamaterskih zvez. Za pozivanje ostalih subjektov se sprejme odločitev na štabu CZ, kjer se Poveljnik odloči, ali bo aktiviranje izvajal sam, ali pa za to pooblasti druge osebe iz OŠCZ ali občinske uprave, ki tako prevzamejo nalogo.

Občina Rečica ob Savinji izvede vse zadeve v zvezi z nadomestilom plač in povračila stroškov, ki jih imajo pripadniki pri opravljanju dolžnosti v CZ oziroma pri zaščiti, pomoči in reševanju.

Priloge:

- ***P2 – Seznam članov Štaba CZ Občine Rečica ob Savinji***
- ***P3 – Seznam članov Enote CZ - Službe za administrativno podporo***
- ***P4 – Seznam pogodbenih izvajalcev v Občini Rečica ob Savinji***
- ***P5 – Seznam članov prostovoljnih gasilskih društev v Občini Rečica ob Savinji***
- ***P6 – Seznam članov Komisije za ocenjevanje škode v Občini Rečica ob Savinji***
- ***P7 – Imenik sistema radijskih zvez ZARE za potrebe Štaba CZ Občine Rečica ob Savinji***

5. ZAGOTAVLJANJE POMOČI V MATERIALNIH IN FINANČNIH SREDSTVIH

Materialna pomoč regije pri odpravljanju posledic potresa obsega:

- posredovanje pri zagotavljanju posebne opreme, ki je na območju prizadetih občin ni mogoče dobiti (gradbena mehanizacija, električni agregati, naprave za prečiščevanje vode ipd.),
- pomoč v zaščitni in reševalni opremi,
- pomoč v pitni vodi, hrani, zdravilih, oblekah, obutvi ipd.,
- pomoč v sredstvih za začasno nastanitev in oskrbo ljudi, ki so ostali brez strehe.

O pomoči v finančnih sredstvih, ki jih občine potrebujejo za financiranje ukrepov in nalog pri zagotavljanju osnovnih pogojev za življenje, odloča Vlada RS.

Če občine ne morejo obvladati posledic nesreče z lastnimi silami, pošljejo prošnjo za pomoč poveljniku CZ ZŠR. Poveljnik CZ ZŠR presodi o prošnji za pomoč in jo posreduje poveljniku CZ RS. O uporabi materialnih sredstev iz državnih rezerv za pomoč prizadetim ob potresu, finančnih sredstvih ter mednarodni pomoči, odloča Vlada RS.

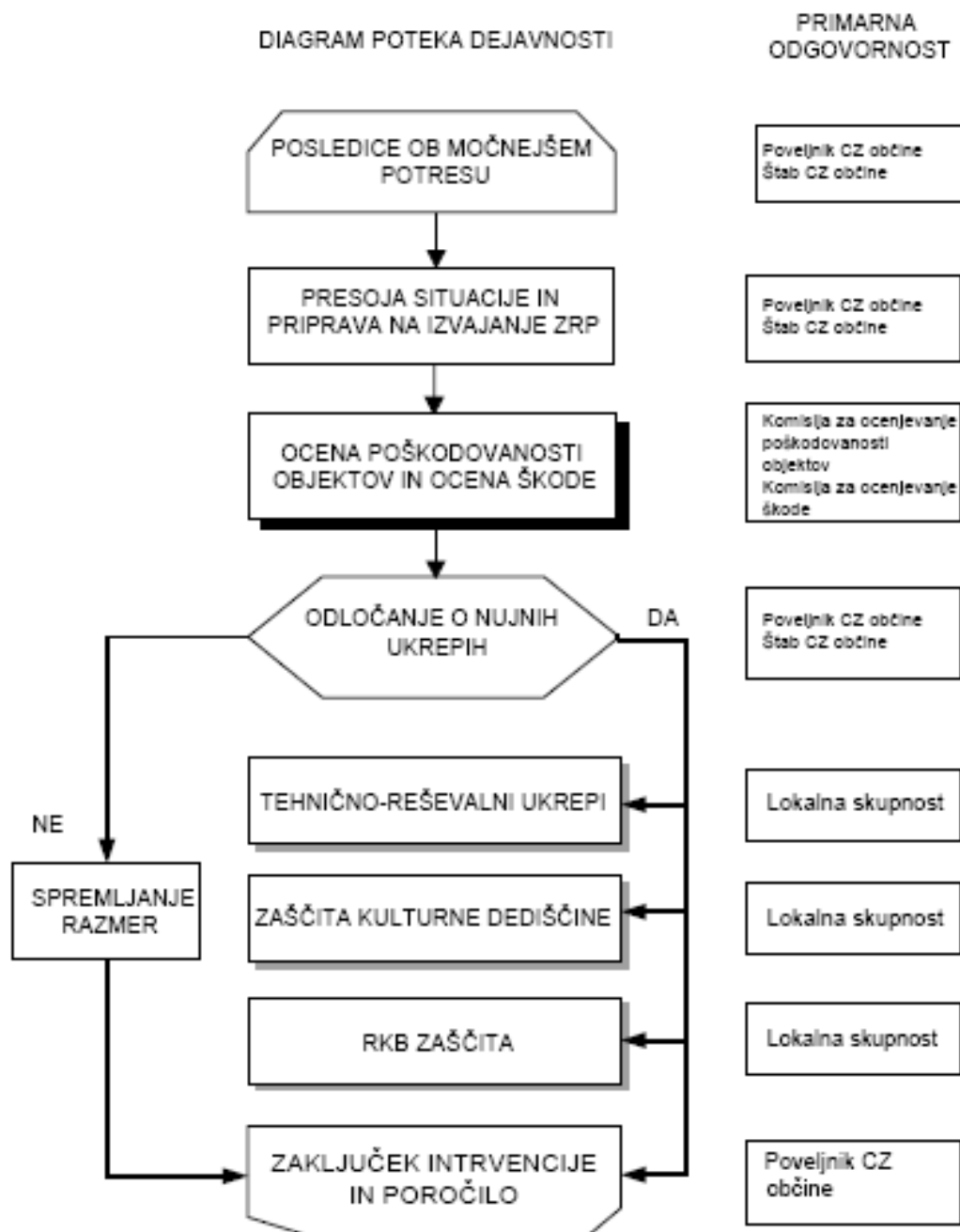
Prevzem in razdeljevanje pomoči sta razdelana v navodilu za o organiziranju in delovanja regijskega logističnega centra. Prispela pomoč se zbira v regijskem logističnem centru, od koder se organizira razdelitev na prizadeta območja.

6. ZAŠČITA, REŠEVANJE IN POMOČ

6.1. Zaščitni ukrepi zaščite, reševanja in pomoči in potek zaščitno-reševalnih dejavnosti

Ukrepi zaščite, reševanja in pomoči ob potresu obsegajo vse tiste ukrepe in dejavnosti, ki so potrebni za odpravljanje posledic nesreče, da se zagotovijo osnovni pogoji za življenje ter zagotovijo pogoji za trajno obnovo prizadetega območja. Dejavnosti za zagotovitev osnovnih življenjskih pogojev obsegajo zlasti oskrbo s pitno vodo, hrano, zdravili, električno energijo, ureditev nujnih prometnih povezav, komunalnih storitev, oskrbo živali in nujno zavarovanje kulturne dediščine. Izvajanje zaščitno-reševalnih ukrepov v prizadeti občini je v pristojnosti občine. V kolikor občina s svojimi silami in sredstvi ne zmore izvesti zaščitnih ukrepov, zaprosi za pomoč regijo.

Slika 4: Izvajanje zaščitno – reševalnih ukrepov ob močnejšem potresu



6.1.1. Urbanistični, gradbeni in drugi tehnični ukrepi po potresu

Po potresu je pomembno, da se čim prej ugotovi, koliko je poškodovanih zgradb, ki jih je z enostavnimi ukrepi možno hitro sanirati ali ojačiti, koliko zgradb je porušenih ali tako močno poškodovanih, da jih ni mogoče popraviti, ter koliko prebivalcem je potrebno zagotoviti začasno prebivališče. Ugotoviti je potrebno tudi število poškodovanih javnih objektov ter

število objektov, ki so nujno potrebni za zdravljenje, nego in pomoč prizadetim prebivalcem. Pri obravnavi zgradb, ki predstavljajo pomembno kulturno dediščino, je potrebno dosledno upoštevati zahteve pristojnih organov za varstvo kulturne dediščine.

Čim prej je potrebno ugotoviti stanje objektov ter jih razvrstiti med uporabne, začasno neuporabne in neuporabne, odvisno od možnosti in stroškov sanacije.

V procesu obnove je treba za vse začasno neuporabne in neuporabne objekte izdelati tako imenovano tehnično oceno objekta, v kateri je treba ovrednotiti tehnične možnosti za sanacijo oziroma utrditev in stroške prenove ali rušenja.

Prostorski, urbanistični, gradbeni in drugi tehnični ukrepi se uveljavljajo pri načrtovanju in urejanju prostora ter naselij in pri graditvi objektov z namenom, da se preprečijo oziroma zmanjšajo škodljivi vplivi potresa ter da se omogoči ZRP. Med te ukrepe spadajo tudi:

- določitev in ureditev lokacij za postavitev začasnih prebivališč,
- določitev in ureditev lokacij odlagališč za začasno odlaganje ruševin in drugih materialov,
- zagotovitev površin za pokop večjega števila umrlih ljudi in poginulih živali,
- določitev odlagališč posebnih odpadkov,
- določitev in ureditev lokacij oziroma objektov za zbiranje in začasno skladiščenje nevarnih snovi iz gospodinjstev, industrije in drugih dejavnosti,
- vzpostavitev komunikacij in določitev obhodnih poti.

Po potresu je potrebno preprečiti nadaljnja rušenja, do katerih lahko pride zaradi naknadnih potresnih sunkov ali kritičnega stanja dela ali celotne zgradbe. Na podlagi ugotovitev je potrebno čim prej izdelati načrt:

- nujnih rušenj in odstranitvev zgradb ali delov zgradb, ki grozijo s porušitvijo in odstranitev razrahljanih ruševin,
- zmanjšanja ali odstranitve težkih obtežb,
- odranja in podpiranja,
- vodoravnega opiranja,
- vgrajevanja vezi, podpornih zidov, polnilnih elementov, pa tudi zunanjih podpornih elementov.

Preglednica 3: Ukrepi po potresu

Ukrepi	Službe	Dokument/priloga
Ocenitev poškodovanosti objektov in njihove uporabnosti	Občinska in regijska Komisija za ocenjevanje škode	P6
Evakuacija prebivalcev iz poškodovanih, nevarnih in neuporabnih objektov	Odredi Župan ali Poveljnik občinske CZ, izvaja JGS	P11
Rušenje neuporabnih objektov	gradbena podjetja, OŠCZ	
Odstranjevanje ruševin, nujna popravila infrastrukture, ureditev obvozov	gradbena podjetja, Komunala Mozirje d.o.o., OŠCZ, enote CZ, Pogodbeni izvajalci za tehnično pomoč	P4

Določitev lokacij za postavitve (zasilnih) bivališč	Organi, pristojni za urejanje prostora	
Obveščanje o stanju in izvedenih ukrepih	Poveljnik OŠCZ	

Priloge:


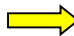

- **P4 – Seznam pogodbenih izvajalcev v Občini Rečica ob Savinji**
- **P6 – Seznam članov Komisije za ocenjevanje škode v Občini Rečica ob Savinji**
- **P11 – Načrt evakuacije**

Zaradi učinkovitega ukrepanja po potresu je treba čim prej izdelati oceno poškodovanosti in uporabnosti zgradb. Prva ocena poškodovanosti in uporabnosti objektov naj bi bila izdelana že v nekaj dneh po potresu, odvisno od obsega posledic. V kolikor število članov občinskih komisij za oceno škode ne zadostuje, se prošnja za dodatne ocenjevalce posreduje na URSZR.

Zgradbe se na podlagi pregleda, ki ga opravijo omenjene strokovne ekipe, razvrstijo na:

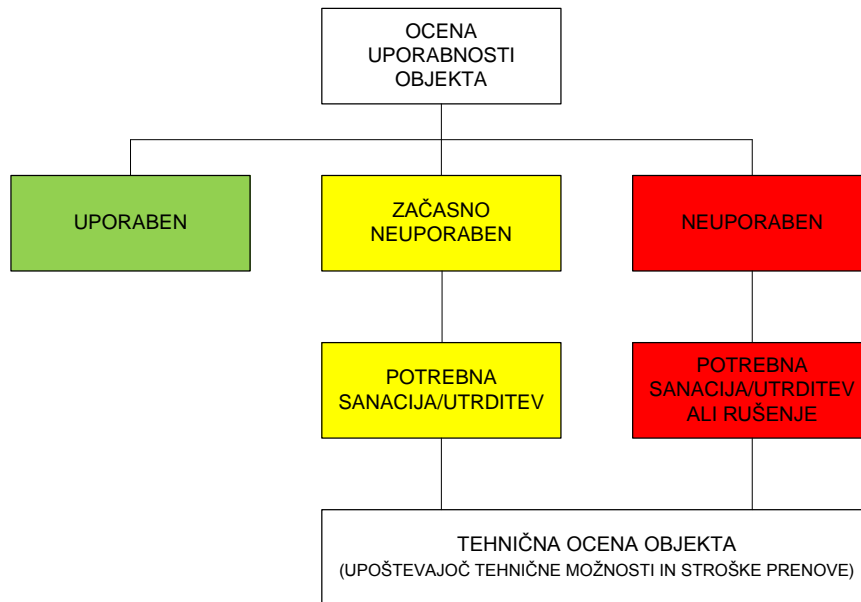
- **uporabne,**
- **začasno neuporabne,** ki jih je potres poškodoval v tolikšni meri, da bi jih utegnil močnejši naknadni potresni sunek porušiti,
- **neuporabne,** ki jih je potres bodisi porušil bodisi poškodoval v tolikšni meri, da jih ni več mogoče sanirati. Vstop vanje je treba prepovedati oziroma onemogočiti.

Preglednica 4: Klasifikacija uporabnosti objektov

Barva	Klasifikacija	Opis stanja
	uporaben objekt,	Objekt je, razen na območjih, ki so zaradi lokalnih nevarnosti posebej označena kot nevarna, varen za uporabo.
	začasno neuporaben objekt,	Objekt, ki ga je potres tako poškodoval, da bi ga utegnil močnejši naknadni popotresni sunek uničiti. Stavbe ni dovoljeno uporabljati, dokler se s tako imenovano tehnično oceno ne izdelata dokončne ocene stanja. Vstop je dovoljen le na lastno odgovornost in samo za časovno omejeno obdobje.
	neuporaben objekt,	Objekt je zelo hudo poškodovan, obstaja nevarnost delne ali popolne porušitve. Takoj je treba zagotoviti varnostne ukrepe. Vstop brez posebnega pooblastila je strogo prepovedan. Oznaka ne pomeni obveznega rušenja.

Pristop k izdelavi ocene uporabnosti stavbe temelji na vnaprej pripravljenem in delno predizpolnjenem vprašalniku. Vsi pristopi temeljijo na vizualnem pregledu, poškodovanost in uporabnost stavb pa se ocenjujeta komisijsko, uporablja se enofazni pristop k ocenjevanju uporabnosti stavb po potresu.

Slika 5: Enofazni pristop k ocenjevanju uporabnosti stavb po potresu



Objekte označi komisija z barvami glede na uporabnost objektov, po vrsti, začenši s pomembnejšimi zgradbami (gasilski dom, šola itd.).

6.1.2. Evakuacija

Evakuacijo odredi župan, v nujnih primerih pa Poveljnik CZ, izvaja jo občinski štab za civilno zaščito in javna gasilska služba. Župan lahko izjemoma odredi, da morajo lastniki ali uporabniki stanovanjskih hiš začasno sprejeti na stanovanje evakuirane ter ogrožene osebe, če njihove nastanitve ni mogoče zagotoviti na drug način.

Občani se ob potresu praviloma ne evakuirajo z območja, ki ga je prizadel potres. Če je le mogoče, je potrebno urediti nastanitvene zmogljivosti čim bliže njihovih domov. V kolikor ni mogoče vseh prebivalcev namestiti na lokacije, predvidene za zasilna bivališča, se del prebivalcev evakuira v sosednje, neprizadete občine ali regije. Iz prizadetega območja evakuiramo le posebne skupine prebivalcev (starejše ljudi, bolnike, otroke, ki so ostali brez staršev, ter druge ljudi, ki niso sposobni sami skrbeti zase).

Na prizadem območju je potrebno poskrbeti tudi za nastanitvene zmogljivosti in preskrbo za živino (hleve), načeloma čim bliže domov lastnikov.

Preglednica 5: Določanje nastanitev

Ukrepi	Službe	Dokument/priloga
Zbiranje podatkov o prebivalcih, ki so ostali brez bivališč	Poveljnik CZ, občinska uprava	P1, P2, P3, P4

Odločanje o nastanitvenih zmogljivostih	Župan, poveljnik CZ, občinska uprava	
Postavitev začasnih bivališč	Poveljnik CZ, JGS	
Javna objava lokacij evakuacijskih zbirališč	Poveljnik CZ	
Evakuacija prebivalcev in živali iz neuporabnih objektov	Poveljnik CZ, JGS	
Razporejanje ogroženih v nastanitvene enote	Poveljnik CZ, štab CZ, pristojne socialne službe	P9, P11
Sprejem ogroženih	Pristojne socialne službe, štab CZ, humanitarne organizacije	P4

Priloge:

- **P1 – Seznam zaposlenih na Občini Rečica ob Savinji**
- **P2 – Seznam članov Štaba CZ Občine Rečica ob Savinji**
- **P3 – Seznam članov Enote CZ – Službe za administrativno podporo**
- **P4 – Seznam pogodbenih izvajalcev v Občini Rečica ob Savinji**
- **P9 – Seznam evakuacijskih zbirališč**
- **P11 – Načrt evakuacije**

6.1.3. Sprejem in oskrba ogroženih prebivalcev

Predvidi se, da se ogroženi občani, ki morajo zapustiti svoje domove zaradi poškodb objektov, nastalih ob potresu, sprejmejo v osnovno šolo in/ali gasilske domove na Rečici, Pobrežju ter Grušovljah ali v šotore. Če njihove nastanitve ni mogoče zagotoviti na ta način, župan izjemoma odredi, da morajo lastniki ali uporabniki stanovanjskih hiš začasno sprejeti na stanovanje evakuirane ter ogrožene osebe. Za ogrožene osebe se odredi tudi oskrba z najnujnejšimi življenjskimi potrebščinami.

Preglednica 6: Sprejem in oskrba ogroženih prebivalcev

Ukrepi/potek dejavnosti	Službe/odgovornost	Dokument/priloga
Organiziranje oskrbe v nastanitvenih objektih	Pristojne javne službe, štab CZ, humanitarne organizacije	P9, P11
Zbiranje in razdeljevanje humanitarne pomoči	Pristojne socialne službe, humanitarne organizacije	P4

Priloge:

- **P4 – Seznam pogodbenih izvajalcev v Občini Rečica ob Savinji**
- **P9 – Seznam evakuacijskih zbirališč**
- **P11 – Načrt evakuacije**

6.1.4. Radiološka, kemijska in biološka zaščita

Zaradi poškodb na napravah in objektih, kjer se proizvajajo, uporabljajo, hranijo oziroma prevažajo nevarne snovi in posledično nenadzorovanega uhajanja teh snovi v okolje, je na

prizadetem območju potrebno postriti nadzor nad nevarnimi snovmi in ravnanjem z njimi. Nadzor izvajajo prebivalci, gospodarske družbe, zavodi in druge organizacije, ki uporabljajo in prevažajo ali skladiščijo nevarne snovi, občina ter pristojni državni organi. Po potrebi se v odkrivanje nevarnih snovi v okolju vključi tudi regijska enota za RKB-zaščito – izvidovanje. Enota izvaja detekcijo, identifikacijo, dozimetrijo, opravlja enostavnejše analize, jemlje vzorce na terenu ter ugotavlja in označuje mejo kontaminiranega območja. Za opravljanje zahtevnejših analiz in preiskav vključimo državno enoto ELME.

Potrebno je organizirati tudi zbiranje ter odstranjevanje raznih kemikalij, ki se nahajajo na območjih, ki jih je prizadel potres.

Preglednica 7: Zbiranje ter odstranjevanje nevarnih snovi

Ukrepi	Službe	Dokument/ priloga
Pregled virov nevarnih snovi	Občani, upravljavci	
Obveščanje o nevarnostih zaradi nevarnih snovi	Občani, upravljavci in vsak, ki opazi nevarnost ali nesrečo	P10
Izvajanje zaščitnih ukrepov	Poveljnik CZ, JGS	

Priloge: P10 – Seznam odgovornih oseb, ki se jih obvešča o naravnih in drugih nesrečah (P-01/3)

6.1.5. Zaščita kulturne dediščine

Zaščita kulturne dediščine obsega priprave in izvajanje ukrepov za zmanjšanje nevarnosti ter preprečevanje škodljivih vplivov naravnih in drugih nesreč na kulturno dediščino. Izvajajo jih strokovnjaki s področja kulturne dediščine, strokovne službe za varstvo kulturne dediščine, po potrebi pa se vključijo tudi enote, službe ter druge sile za zaščito, reševanje in pomoč.

Preglednica 8: Zaščita kulturne dediščine

Ukrepi	Službe	Dokument/ priloga
Pregled stanja kulturne dediščine	Ustanove s področja varstva kulturne dediščine	P12
Dokumentiranje poškodb	Ustanove s področja varstva kulturne dediščine	
Takošnja varnostna dela	Strokovne ekipe ustanov s področja varstva kulturne dediščine	
Konservatorska dela	Strokovne konservatorske ekipe	

Priloga: P12 - Seznam kulturne dediščine

6.2. Naloge zaščite, reševanja in pomoči

6.2.1. Nujna medicinska, psihološka in duhovna pomoč

V okviru nujne medicinske pomoči ob potresu se izvaja le najnujnejši ukrep za ohranitev življenja in varovanje zdravja ljudi na prizadetem območju, to je nujna zdravstvena pomoč, ki jo daje medicinsko osebje bodisi na terenu ali pa v ustreznih zdravstvenih ustanovah.

Delovanje zdravstvene službe ob naravnih in drugih nesrečah je urejeno s predpisi MZ o delu zdravstvene službe ob naravnih in drugih nesrečah.

Preživeli ob rušilnem potresu praviloma doživijo hud stres in potrebujejo tudi psihološko pomoč. Ob potresu, v katerem je večje število ljudi ranjenih ali mrtvih, je potrebno zagotoviti tudi duhovno pomoč, ki jo nudijo predstavniki verskih skupnosti, ki lahko svojo pomoč prizadetim nudijo z različnimi oblikami organiziranih dejavnosti, s katerimi pomagajo ljudem v njihovih najrazličnejših stiskah in potrebah.

Preglednica 9: Nujna medicinska, psihološka in duhovna pomoč

Naloge	Službe	Dokument/ priloga
Prva (laična) pomoč	Člani OŠCZ, zadolženi za prvo pomoč	
Zdravniški pregled in prva zdravniška pomoč	Zdravstveni dom	
Zdravniški pregled in prva specialistična pomoč	Bolnica	
Identifikacija mrtvih	Zdravniki zdravstvenega doma in Inštitut za sodno medicino pri Medicinski fakulteti (Ob rušilnem potresu in večjem številu mrtvih)	
Nudenje psihološke in duhovne pomoči	Psihologi, terapevti, duhovniki, delavci centra za socialno delo, humanitarne organizacije	P4

Priloga: P4 – Seznam pogodbenih izvajalcev v Občini Rečica ob Savinji

6.2.2. Prva veterinarska pomoč

Prva veterinarska pomoč ob potresu obsega:

- zbiranje podatkov o poškodovanih in poginulih živalih na celotnem prizadetem območju,
- dajanje prve veterinarske pomoči poškodovanim in obolelim živalim,
- zasilni zakol poškodovanih živali,
- odstranjevanje živalskih trupel ter
- izvajanje drugih higienskih in protiepidemijskih ukrepov.

Naloge prve veterinarske pomoči se izvajajo na podlagi navodil, ki jih izda dežurni inšpektor VURS-a. Naloge prve (primarne) veterinarske pomoči izvajajo veterinarji oziroma veterinarske organizacije oziroma zavodi sami v okviru svojih načrtov. Po potrebi se aktivirajo enote za prvo

veterinarsko pomoč CZ. Pri izvajanju nalog jim pomagajo prostovoljne gasilske enote lokalnih skupnosti, po odločitvi pristojnega Poveljnika CZ.

6.2.3. Reševanje iz ruševin

Reševanje iz ruševin obsega izvidovanje in tehnično reševanje:

- reševanje iz ruševin in iz visokih zgradb,
- reševanje oziroma odstranjevanje materialnih sredstev iz vode,
- iskanje pogrešanih v vodi,
- premoščanje vodnih in drugih ovir,
- rušenje in odstranjevanje objektov, ki grozijo s poružitvijo,
- zavarovanje prehodov in poti ob poškodovanih objektih ter
- odstranjevanje ruševin in čiščenje komunikacij.

Reševanje izvaja JGS, gradbena podjetja z ustrežno mehanizacijo in kinologi ter policija. Če so posledice potresa takšnih dimenzij, da občina sama ni sposobna ukrepati, oziroma nima ustreznih sil in sredstev, se v zaščito in reševanje vključi regija.

Reševanje zasutih se izvaja ročno. Ko Poveljnik CZ po posvetovanju z štabom in ustreznimi organi ter službami ugotovi, da ni več preživelih v ruševinah, odloči, da se preide na odstranjevanje ruševin z gradbeno mehanizacijo.

Preglednica 10: Reševanje iz ruševin

Naloga	Službe	Dokument/ priloga
Zbiranje podatkov o poškodovanih in porušeni objektih	Poveljnik CZ, občinski štab CZ, občinska uprava	
Ocena stanja	Poveljnik CZ, Komisija za ocenjevanje škode	
Odločitev o ukrepih	Poveljnik CZ,	
Reševanje zasutih	Pogodbeni izvajalci gradbenih del, Kinološko društvo	P4
Reševanje iz visokih stavb	Pogodbeni izvajalci gradbenih del	P4
Premoščanje vodnih in drugih ovir ter zavarovanje prehodov	Pogodbeni izvajalci gradbenih del	P4
Rušenje objektov	Pogodbeni izvajalci gradbenih del	P4
Podpiranje objektov	Pogodbeni izvajalci gradbenih del	P4
Obveščanje o stanju	Poveljnik CZ	

Priloga: P4 – Seznam pogodbenih izvajalcev v Občini Rečica ob Savinji

6.2.4. Gašenje in reševanje ob požarih

Gašenje in reševanje ob požarih ter eksplozijah obsega:

- preprečevanje nastanka požarov,

- preprečevanje nastanka eksplozij plina in drugih eksplozivnih snovi,
- gašenje požarov ter
- reševanje ob požarih in eksplozijah.

Naloge izvajajo vsa tri PGD v občini.

Preglednica 11: Gašenje in reševanje ob požarih

Naloge	Službe	Dokument/ priloga
Obveščanje o požarih	Vsi, ki opazijo požar, policija,	
Obveščanje pristojne gasilske enote	ReCO Celje	P10
Organiziranje in vodenje gasilske intervencije	Poveljniki PGD – jev	
Sodelovanje pri raznih oblikah reševanja	PGD-ji	
Spremljanje stanja požarne ogroženosti	PGD-ji	

Priloga: P10 – Seznam odgovornih oseb, ki se jih obvešča o naravnih in drugih nesrečah (P-01/3)

6.2.5. Zagotavljanje osnovnih pogojev za življenje

Osnovni pogoji za življenje se vzpostavijo takrat, ko so izpolnjeni pogoji za preklic odrejenih zaščitnih ukrepov. Zagotavljanje osnovnih pogojev za življenje ob potresu obsega:

- nujno zdravstveno oskrbo ljudi in živali,
- nastanitev in oskrbo s pitno vodo, hrano, zdravili in drugimi osnovnimi življenjskimi potrebščinami,
- zagotavljanje delovanja nujne komunalne infrastrukture,
- oskrbo z električno energijo,
- zagotavljanje nujnih prometnih povezav,
- zagotavljanje in zaščito nujne živinske krme ter
- zaščito kulturne dediščine.

Čim prej je potrebno vzpostaviti delovanje infrastrukturnih objektov in naprav. Za izvajanje nalog na področju zagotavljanja osnovnih pogojev za življenje so zadolžene javne službe in druge organizacije s področja infrastrukture ter Poveljnik in štab CZ.

6.3. Osebna in vzajemna zaščita

Prebivalce o razmerah na prizadetem območju obvešča občinska uprava, pa tudi Poveljnik in štab CZ. Le ti so odgovorni tudi za usmerjanje zasebne in vzajemne zaščite z dajanjem navodil prebivalcem in voznikom ter drugim udeležencem v prometu in z objavo posebnih telefonskih števil.

Poveljnik CZ se odloči, ali je potrebno organizirati posebni informativni center; če da, se le-ta organizira s pomočjo občinske uprave.

Pomoč posebno ogroženim prebivalcem nudijo Center za socialno delo in humanitarne organizacije, lahko tudi prostovoljci, svetovalno službo pa opravljajo psihologi, sociologi, socialni delavci, zdravstveni delavci, strokovnjaki s področja zaščite in reševanja ter drugi.

Osebna in vzajemna zaščita obsega vse ukrepe prebivalcev za preprečevanje in ublažitev posledic potresa za njihovo zdravje in življenje ter varnost njihovega imetja

Priloga: P13 – Napotki za občane

7. RAZLAGA POJMOV IN KRAJŠAV

ARSO	Agencija Republike Slovenije za okolje
CORS	Center za obveščanje Republike Slovenije
CZ	Civilna zaščita
ELME	Ekološki laboratorij z mobilno enoto
EMS	Evropska potresna lestvica
EU	Evropska unija
JGS	Javna gasilska služba
MOP	Ministrstvo za okolje in prostor
MZ	Ministrstvo za zdravje
OŠ	Osnovna šola
OŠCZ	Občinski štab za Civilno zaščito
PGD	Prostovoljno gasilsko društvo
ReCO	Regijski center za obveščanje
RK	Rdeči križ
RKB	Radiološko-kemijsko-biološko
RS	Republika Slovenija
URSZR	Uprava Republike Slovenije za zaščito in reševanje
VURS	Veterinarska uprava Republike Slovenije
ZARE	Sistem radijskih zvez zaščite in reševanja
ZRP	Zaščita, reševanje in pomoč

8. SEZNAM PRILOG IN DODATKOV

8.1. Priloge

- P1 – Seznam zaposlenih na Občini Rečica ob Savinji
- P2 – Seznam članov Štaba CZ Občine Rečica ob Savinji
- P3 – Seznam članov Enote CZ - Službe za administrativno podporo
- P4 – Seznam pogodbenih izvajalcev v Občini Rečica ob Savinji
- P5 – Seznam članov prostovoljnih gasilskih društev v Občini Rečica ob Savinji
- P6 – Seznam članov Komisije za ocenjevanje škode v Občini Rečica ob Savinji
- P7 – Imenik sistema radijskih zvez ZARE za potrebe Štaba CZ Občine Rečica ob Savinji
- P8 – Veljavni proračun Občine Rečica ob Savinji
- P9 – Seznam evakuacijskih zbirališč
- P10 – Seznam odgovornih oseb, ki se jih obvešča o naravnih in drugih nesrečah (P-01/3)
- P11 – Načrt evakuacije
- P12 – Seznam kulturne dediščine
- P13 – Napotki za občane
- P14 – Seznam javnih služb, društev in drugih nevladnih organizacij
- P15 – Seznam trgovin
- P16 – Seznam gostiln
- P17 – Seznam prevajalcev
- P18 – Evidenčni list

8.2. Dodatki

- D3 – Seznam oseb, ki so seznanjene z vsebino načrta zaščite in reševanja
- D5 – Načrt dejavnosti občinske uprave Občine Rečica ob Savinji