



OBČINA REČICA OB SAVINJI
Rečica ob Savinji 55, 3332 REČICA OB SAVINJI
Tel: (03) 839-18-30 fax: (03) 839-18-35

NAČRT ZAŠČITE IN REŠEVANJA OB JEDRSKI NESREČI NA OBMOČJU OBČINE REČICA OB SAVINJI

	Organ	Datum	Podpis odgovorne osebe
Izdelal	Občina Rečica ob Savinji Majda POTOČNIK		
Obravnaval	Štab Civilne zaščite Občine Rečica ob Savinji Poveljnik Ciril TURK		
Sprejel	Župan Občine Rečica ob Savinji Vincenc JERAJ		
Skrbnik	Občina Rečica ob Savinji Majda POTOČNIK		

KAZALO

1.	JEDRSKE IN SEVALNE NESREČE – UVOD	4
1.1.	Vrsta.....	4
1.2.	Značilnosti	5
1.2.1.	Jedrska elektrarna Krško	5
1.2.2.	Jedrske elektrarne v tujini	6
1.2.3.	Ogroženi prebivalci	7
1.2.4.	Ogrožene živali	7
1.2.5.	Premoženje	8
1.2.6.	Ogroženost kulturne dediščine	8
1.3.	Možne posledice nesreče v občini	8
2.	OBSEG NAČRTOVANJA	9
2.1.	Raven načrtovanja glede na druge nosilce načrtovanja in glede na vzrok	9
2.2.	Načela, zaščite, reševanja in pomoči	10
3.	KONCEPT ZAŠČITE, REŠEVANJA IN POMOČI	10
3.1.	Temeljne podmene načrta.....	10
3.2.	Koncept odziva ob jedrski nesreči v Nuklearni elektrarni Krško (NEK).....	11
3.3.	Koncept odziva ob jedrski nesreči v tujini	12
3.4.	Uporaba načrta.....	13
4.	POTREBNE SILE IN SREDSTVA TER RAZPOLOŽLJIVI VIRI.....	14
4.1.	Sile, ki sodelujejo pri izvedbi ZIR.....	14
4.2.	Finančna in druga sredstva, potrebna za izvajanje načrta.....	15
4.3.	Viri in razpoložljivost finančnih sredstev	16
5.	OPAZOVANJE, OBVEŠČANJE IN ALARMIRANJE.....	16
5.1.	Zbiranje, obdelava in posredovanje podatkov	16
5.2.	Obveščanje in alarmiranje	17
5.2.1.	Obveščanje in informiranje pristojnih organov	17
5.2.2.	Obveščanje prebivalcev na prizadetem območju	17
5.2.3.	Obveščanje javnosti.....	18
5.3.	Alarmiranje	18
5.4.	Obveščanje drugih držav o nesreči, ki bi lahko imela čezmejne vplive.....	19
6.	AKTIVIRANJE SIL IN SREDSTEV	19
6.1.	Aktiviranje organov in njihovih strokovnih služb ob jedrski nesreči.....	19
6.2.	Aktiviranje občinskih sil za zaščito, reševanje in pomoč ob jedrski nesreči.....	19
6.3.	Aktiviranje sil za zaščito, reševanje in pomoč ob jedrski nesreči v tujini.....	20
7.	UPRAVLJANJE IN VODENJE	20
7.1.	Pristojnosti in naloge organov upravljanja in vodenja	20
7.2.	Pristojnosti drugih izvajalcev načrta zaščite in reševanja	22
7.3.	Organizacija zvez	23
8.	UKREPI IN NALOGE ZAŠČITE, REŠEVANJA IN POMOČI.....	24
8.1.	Zaščitni ukrepi in naloge zaščite, reševanja in pomoči in potek zaščitno-reševalnih dejavnosti	24
8.1.1.	Nadzor radioaktivnosti	25
8.1.2.	Zaklanjanje	25
8.1.3.	Ostali zaščitni ukrepi	26
8.2.	Potek zaščitno – reševalnih dejavnosti	26
8.2.1.	Nujna medicinska pomoč	26
8.2.2.	Prva veterinarska pomoč	27
8.2.3.	Zagotavljanje osnovnih pogojev za življenje	27

9.	OSEBNA IN VZAJEMNA ZAŠČITA	27
10.	OCENJEVANJE ŠKODE	28
11.	RAZLAGA POJMOV IN KRAJŠAV	29
11.1.	Razlaga pojmov	29
11.2.	Razlaga krajšav	29
12.	DODATKI IN PRILOGE K NAČRTU	30
12.1.	Priloge	30
12.2.	Dodatki.....	30

1. JEDRSKE IN SEVALNE NESREČE – UVOD

Načrt zaščite in reševanja ob jedrskih in sevalnih nesrečah za Občino Rečica ob Savinji je izdelan na osnovi Zakona o varstvu pred naravnimi in drugimi nesrečami (uradno prečiščeno besedilo) (ZVNDN-UPB1), (Uradni list RS, št. 51/2006), usklajen z Uredbo o vsebini in izdelavi načrtov zaščite in reševanja (Uradni list RS, št. 3/2002, 17/2006 in 76/2008), oceno ogroženosti Občine Rečica ob Savinji pred jedrskimi in sevalnimi nesrečami in Načrtom zaščite in reševanja ob jedrski nesreči na območju Zahodno Štajerske regije, verzija 2.0. (<http://www.sos112.si/db/priloga/izpostava/p1192.pdf>).

Načrt zaščite in reševanja ob jedrski nesreči na območju Občine Rečica ob Savinji je izdelan za izvajanje dolgoročnih zaščitnih ukrepov ob jedrski nesreči v JEK (jedrska elektrarna Krško) in ukrepov, ki so predvideni ob nesreči v jedrski elektrarni v tujini. Z občinskim načrtom se načrtuje izvajanje ukrepov za območje splošne pripravljenosti, saj občina leži v območju splošne pripravljenosti. Zaščitni ukrepi se izvajajo na podlagi meritev.

Načrt je izdelan je z namenom, da se zagotovi pravočasno in organizirano ukrepanje ob jedrski nesreči ter s tem učinkovita zaščita, reševanje in pomoč prebivalcem na območju Občine Rečica ob Savinji.

1.1. Vrsta

Viri ionizirajočega sevanja so naravni in umetni. Zaradi radioaktivnih izotopov v okolju (zemlja, zrak, voda, prehrana) je človek na razne načine izpostavljen ionizirajočemu sevanju. Običajno jih delimo na zunanje in notranje obsevanje. Do zunanjega obsevanja pride, če so radioaktivni izotopi v človekovi okolici. Ob razpadanju obsevajo človeka z oddajanjem prodornih sevanj, kot so npr. žarki γ . Izpostavitvev sevanju je v tem primeru sorazmerna s časom zadrževanja v območju sevanja. Do notranjega obsevanja pride zaradi vnosa radioaktivnih snovi v organizem z vdihavanjem onesnaženega zraka (inhalacija), uživanjem onesnažene hrane in pijače (ingestija) in zaradi vnosa skozi kožo, zlasti če je poškodovana. Ob vnosu v organizem pridejo do izraza tudi tisti radioaktivni izotopi, ki zaradi malo prodornih delčnih sevanj niso pomembni kot zunanji sevalci, npr. plutonijevi izotopi, ki so sevalci α . V telo vneseni radioaktivni izotopi različnih elementov se glede na kemijsko obliko obnašajo dokaj različno (čas zadrževanja, kopičenje v specifičnih organih ali tkivih, hitrost in delež izločanja). Pomembno je tudi to, da se po vnosu radioaktivnih izotopov v telo ni mogoče izogniti nadaljnji izpostavljenosti sevanju, ker radionuklidi obsevajo tkiva, dokler se zadržuje v telesu.

Ionizirajoče sevanje snovi oddaja energijo z ioniziranjem in vzbujanjem atomov in molekul. V tkivu lahko zaradi tega pride do okvar biološko pomembnih molekul, kar lahko privede do poškodbe ali smrti celice. Ob uničenju velikega števila celic organa ali tkiva so posledice za organizem lahko zelo resne, celo smrtne, in se pokažejo relativno hitro po obsevanju. Te učinke imenujemo deterministične in je zanje značilno, da imajo prag - ne opažamo jih pod dozo, ki je nižja od neke mejne vrednosti. Nad pragom pa se posledice večajo s prejeto dozo. Po drugi strani pa je sevanje tudi mutageno in v celici povzroči spremembe, ki lahko predstavljajo enega od prvih dogodkov pri razvoju celice v rakasto obliko. Kancerogenost sevanja je učinek, ki verjetno nima praga, in z večanjem doze narašča verjetnost nastanka raka. To je stohastični oziroma učinek zaradi statistično ugotovljenih okvar celic. Če pa

sevanje okvari spolne celice, se posledice pokažejo šele na potomcih (dedni ali hereditarni učinki).

Vire jedrske nevarnosti predstavljajo:

- Jedrski objekti – to so jedrske elektrarne, raziskovalni jedrski reaktorji, postroji za obogatitev urana, postroji za izdelavo gorivnih elementov, obrati za predelavo in odlaganje obsevanega jedrskega goriva ter objekti, namenjeni uskladiščenju, predelavi in odlaganju radioaktivnih odpadkov.
- Objekti, kjer se uporabljajo radioaktivni viri – to so stacionarni objekti, kjer se uporabljajo radioizotopi (npr. v industriji, raziskovalnih inštitutih in bolnišnicah). V industriji se radioizotopi uporabljajo na določenem mestu (npr. za sterilizacijo, merjenje debeline pločevine, nivojev v posodah itd.) ali pa so premični (npr.: radiografsko merjenje zvarov, merjenje vlažnosti cestišča, itd.).
- Prevoz radioaktivnih in jedrskih snovi.
- Padeč satelita z jedrskim reaktorjem ali satelita, ki ima na krovu radioaktivni material.
- Teroristični napadi se lahko izvedejo z napadi na jedrske objekte ali z uporabo t.i. »umazanih bomb« katerih namen je povzročiti radiološko kontaminacijo omejenega obsega.

V državnem in regijskem načrtu je določeno, da se z načrtom ureja nadzor in obvladovanje nenormalnih dogodkov samo ob najhujših nesrečah v jedrskih elektrarnah. Najhujša jedrska nesreča v tem primeru pomeni poškodbo sredice z odpovedjo zadrževalnega hrama. V Sloveniji potencialno nevarnost predstavlja jedrska elektrarna Krško, v tujini pa jedrske elektrarne, ki so znotraj 1000 km območja oddaljenosti od Slovenije.

1.2. Značilnosti

1.2.1. Jedrska elektrarna Krško

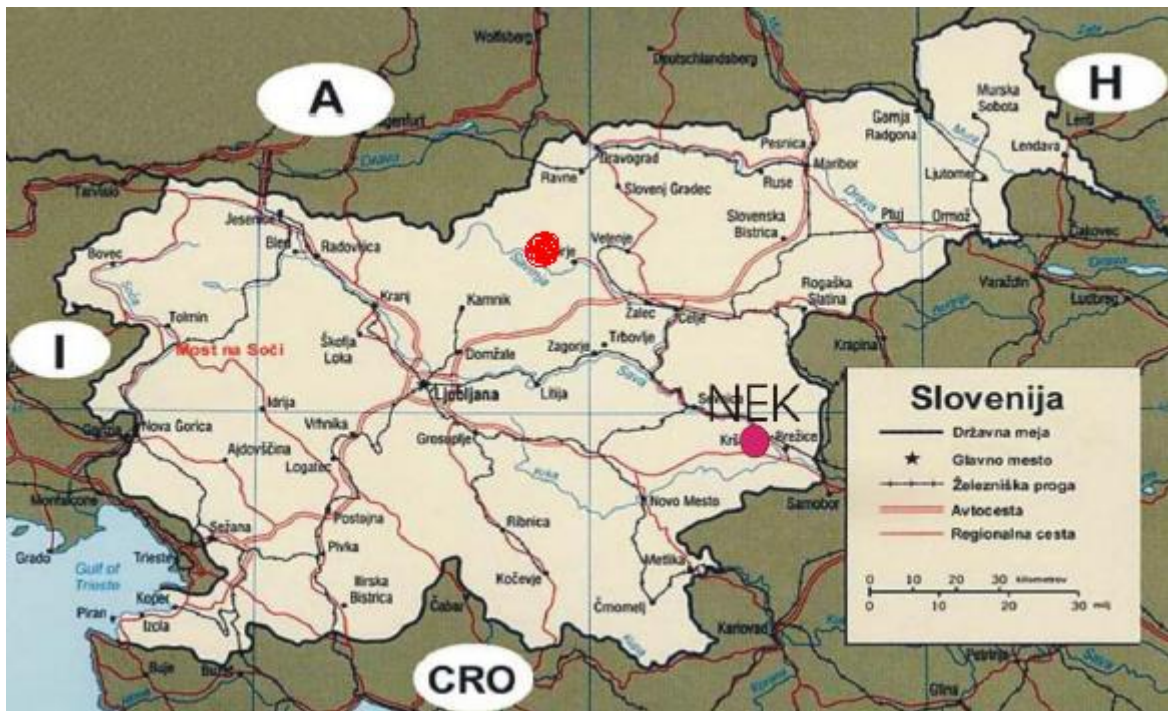
Jedrska elektrarna Krško (JEK) je na levem bregu reke Save in je približno 3 km oddaljena od Krškega (slika 2). Območje ožje varstvene cone (izključitveno območje) obsega območje s polmerom 500 m, območje širše varstvene cone pa območje 500 do 1500 m okoli elektrarne.

Nuklearna elektrarna ima lahkovodni tlačni reaktor tipa PWR s toplotno močjo 2000 MW, v katerem je 121 gorivnih elementov. Električna moč na sponkah generatorja je 707 MW, medtem ko je na pragu elektrarne 676 MW. Elektrarna je priključena na 400-kilovoltno električno omrežje.

Za preprečevanje jedrskih nesreč in za zmanjšanje njihovih posledic so v elektrarni vgrajeni številni sistemi in naprave, ki preprečevanje nenadzorovano uhajanje radioaktivnih snovi v okolico elektrarne. Pričakovana verjetnost poškodbe za jedrsko elektrarno Krško, znaša med $1 \cdot 10^{-6}$ in $1 \cdot 10^{-4}$ na leto (enkrat na milijon let do enkrat na deset tisoč let).

Občina Rečica ob Savinji leži na severu Slovenije in spada v območje Zahodnoštajerske regije. Od Krškega je oddaljena 97 km (cestna razdalja) (<http://www.amzs.si/?podrocje=264>).

Lego nuklearne elektrarne in občine Rečica ob Savinji prikazuje spodnja slika:

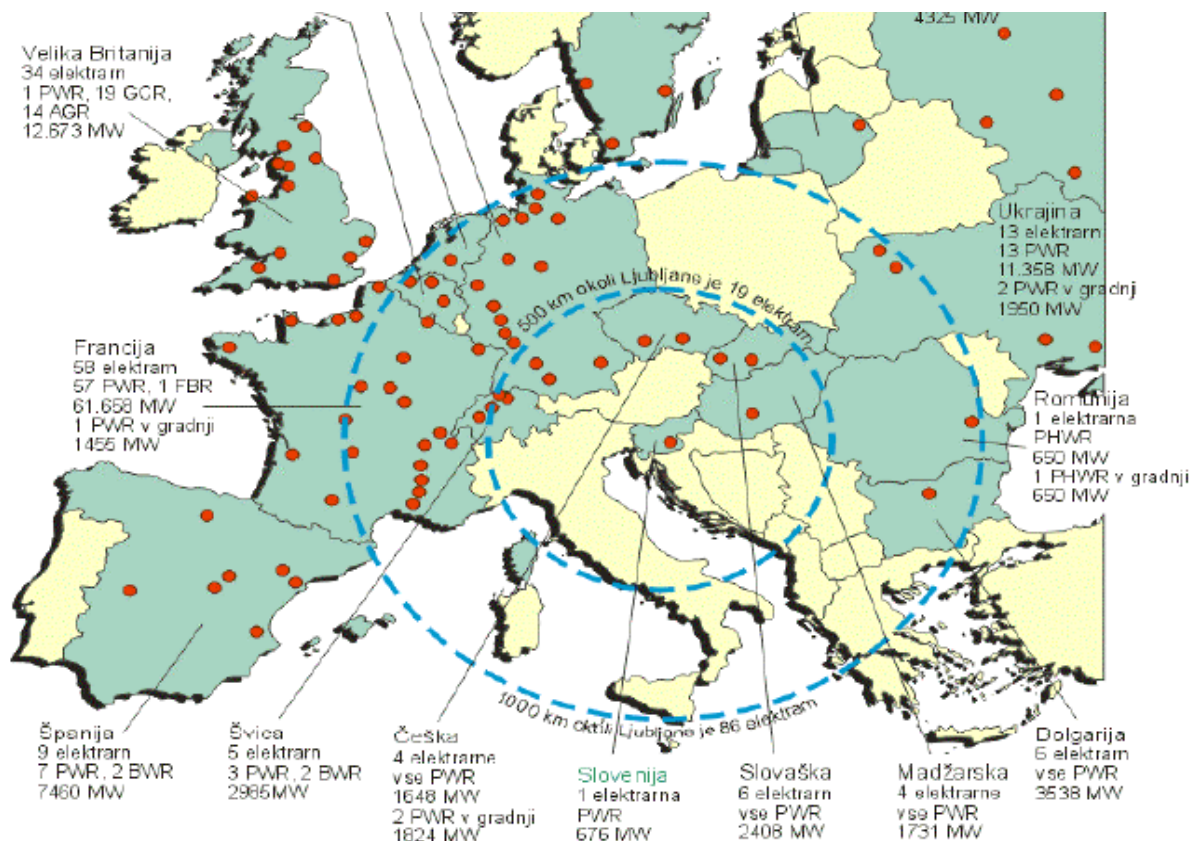


1.2.2. Jedrske elektrarne v tujini

Na območju 1000 km od Slovenije deluje 50 jedrskih elektrarn s 109 energetskimi reaktorji, od tega jih je 32 v 500 – kilometrskem pasu. Pričakovana verjetnost poškodbe sredice za večino tlačnovodnih elektrarn (PWR), znaša med $1 \cdot 10^{-6}$ in $1 \cdot 10^{-4}$ na leto (enkrat na milijon let do enkrat na deset tisoč let). Pri vrelnih reaktorjih (BWR) je verjetnost za poškodbo sredice nekoliko nižja, kar je posledica tehničnih značilnosti tega tipa jedrskih elektrarn. Reaktorji vzhodnega tipa (VVER) imajo verjetnost za poškodbo sredice okoli $1 \cdot 10^{-4}$.

Sloveniji najbližje so elektrarne na Madžarskem, Slovaškem, Češkem in Nemčiji (na Bavarskem).

Jedrske elektrarne v Evropi konec leta 2001, prikazuje spodnja slika:



1.2.3. Ogroženi prebivalci

Občina Rečica ob Savinji sodi med manjše slovenske občine; ob popisu leta 2006 je imela 2285 prebivalcev. Gostota poselitve znaša 75 prebivalcev na km², kar predstavlja 75 % slovenskega povprečja (99 prebivalcev/km²) in 69 % regijskega (108 prebivalcev/km²).

Gibanje števila prebivalcev v letih 2006-2008:

Leto	moški	ženske	skupaj
2006	1114	1171	2.285
2007	1161	1158	2.322
2008	1172	1158	2.330

Vir: SURS

Nevarnost jedrske nesreče je majhna, a v primeru le-te bodo ogroženi vsi prebivalci Občine Rečica ob Savinji.

1.2.4. Ogrožene živali

V letu 2006 je Agencija za kmetijske trge in razvoj podeželja na osnovi prejetih vlog za subvencije v kmetijstvu, na presečni datum evidentirala na območju Občine Rečica ob Savinji 11.000 glav perutnine, 40 konjev, 1200 govedi, 400 ovc (vir: Agencija za kmetijske trge in razvoj podeželja, 2006). Ocena je, da bodo v primeru jedrske nesreče ogrožene vse domače živali na območju, prav tako tudi divje, v naravi živeče živali.

1.2.5. Premoženje

Samo v primeru določene jedrske nesreče (npr. padec satelita) bodo ogrožena kmečka poslopja 142-tih kmetij (vir: KSS Mozirje), vključno z opremo in skladiščeno krmo za živali. Ogroženi sta 702 stanovanjski hiši z opremo, ter poslovni objekti z opremo. Podatki o vrsti in številu poslovnih subjektov, delujočih v Občini Rečica ob Savinji, so razvidni iz spodnje tabele:

Agrarne skupnosti	6
Društva	29
Dopolnilne dejavnosti	16
Elektrikar	13
Finančno računovodske storitve	6
Gostinstvo	11
Inovatorstvo	1
Kovinarstvo	7
Lesarstvo	18
Mehanična dejavnost	7
Mlinarstvo	1
Novinarstvo	1
Občina	1
Pekarstvo	1
Plastika	1
Prevoznništvo	21
Sindikalna dejavnost	1
Storitve - razno	11
Svetovanje	8
Tekstilna dejavnost	4
Trgovska dejavnost	11
Umetniška dejavnost	4
Zdravniška dejavnost	1
Zidarstvo	9
Župnija	1

Vir: AJPES

1.2.6. Ogroženost kulturne dediščine

Kulturni spomeniki v občini so: Tavčarjev dvorec, Sramotilni steber – pranger, Leška graščina, Grad Rudenek, Negojniški grad, Cerkev Sv. Kancijana na Rečici ob Savinji, Šentjanžka cerkev in ilirska grobišča. Ocenjuje se, da so lahko v primeru določene vrste jedrske nesreče ogroženi prav vsi (npr. padec satelita).

1.3. Možne posledice nesreče v občini

Ob jedrski nesreči se sprostijo radioaktivne snovi (radioaktivni plini in radioaktivni delci) pretežno v ozračje in se razširjajo v obliki radioaktivnega oblaka v širše okolje. Stopnja ogroženosti ob jedrski nesreči zaradi radioaktivnega onesnaženja okolja je odvisna od vrste in od količine izpuščene aktivnosti posameznih skupin radionuklidov (žlahtni plini, radioizotopi

joda, dolgo živi fisijski produkti). Prenos in razširjanje sta odvisna od vremenskih razmer. Radioaktivni delci se med prenosom usedajo (suhi used) ali pa izpirajo s padavinami (mokri used) na površine pod seboj.

Vrsta in stopnja ogroženosti se s časom spreminjata. Nezaščiteni prebivalci v bližini kraja nesreče bodo v prvih urah po izpustu najprej izpostavljeni zunanjemu sevanju iz radioaktivnega oblaka in vdihavanju radioaktivnih delcev, še posebej izotopov radioaktivnega joda, ki se kopičijo v ščitnici. Srednje (nekaj dni po nesreči) in dolgoročno pa prihaja do obsevne obremenitve zaradi zauživanja onesnažene hrane (I131 v mleku, listnati zelenjavi, pitni vodi), še posebej v krajih, kjer uporabljajo za pitje in napajanje živine deževnico, ter zaradi zunanjega sevanja iz onesnaženih tal. V tem obdobju so pomembni dolgoživi radionuklidi, kot npr. Cs 137, Cs 134, Sr 90.

Ob jedrskih nesrečah v oddaljenih elektrarnah (znotraj 1000 km pasu) lahko ob neugodnih vremenskih razmerah pričakujemo kontaminacijo na vsem ozemlju občine. Do večje kontaminacije bi prišlo, če bi v času prehoda radioaktivnega oblaka nad zadevnim področjem deževalo.

V primeru jedrske nesreče v JEK bi bile posledice za občino Rečica ob Savinji odvisne predvsem od vremenskih razmer. Glede na število in zanesljivost varnostnih sistemov v JEK je verjetnost nastanka nesreče, ki bi pomenila večjo nevarnost za prebivalstvo, izredno majhna.

Načrt konkretno opredeljuje ukrepe in naloge v občini za obvladovanje dogodkov ob najhujših nesrečah v jedrskih elektrarnah, kar pomeni, nesreča ob poškodbi sredice z odpovedjo zadrževalnega hrama.

2. OBSEG NAČRTOVANJA

2.1. Raven načrtovanja glede na druge nosilce načrtovanja in glede na vzrok

Temeljni načrt ob jedrski nesreči je državni načrt. Občinski načrt pa je usklajen tudi z regijskim načrtom za Zahodnoštajersko regijo. Pred sprejemom načrta, se občinski načrt pošlje na Upravo RS za zaščito in reševanje, ki po pregledu načrta izda pisno mnenje o usklajenosti občinskega, s temeljnim načrtom.

Občina Rečica ob Savinji izdelava načrt zaščite, reševanja in pomoči za območje splošne pripravljenosti, kjer se izvajajo dolgoročni zaščitni ukrepi ob jedrski nesreči v jedrski elektrarni Krško in ukrepi ob nesreči v kateri od jedrskih elektrarn v tujini znotraj 1000 km območja. S tem načrtom se ureja nadzor in obvladovanje dogodkov samo ob najhujših nesrečah v jedrskih elektrarnah.

2.2. Načela, zaščite, reševanja in pomoči

Zaščita, reševanje in pomoč se ob jedrski nesreči organizira v skladu z načeli, ki jih določa zakon o varstvu pred naravnimi in drugimi nesrečami.

Ob jedrski nesreči se upoštevajo načela pravice do varstva in pomoči, načelo javnosti, preventive, odgovornosti in postopnosti pri uporabi sil za zaščito, reševanje in pomoč, načelo varstva reševalcev in drugega osebja.

3. KONCEPT ZAŠČITE, REŠEVANJA IN POMOČI

3.1. Temeljne podmene načrta

Načrt zaščite in reševanja ob jedrski nesreči na območju Občine Rečica ob Savinji je izdelan za jedrsko nesrečo, pri kateri lahko pride do večjega izpusta radioaktivnih snovi v okolje in sicer za primer:

- jedrske nesreče v Nuklearni elektrarni Krško;
- jedrsko nesrečo v jedrskih elektrarnah v tujini s čezmejnimi vplivi v drugih državah.

Načrt temelji na vnaprej določenih območjih načrtovanja zaščitnih ukrepov, stopnjah nevarnosti in intervencijskih nivojih, ki jih določa temeljni načrt za:

- območje splošne pripravljenosti, je območje celotne občine. Zaščitni ukrepi se izvajajo na podlagi meritev ob jedrski nesreči v NEK ali v tujini. V tem območju se načrtujejo predvsem prehrabeni ukrepi.

Stopnje nevarnosti ob nesreči v NEK:

- nenormalni dogodek;
- začetna nevarnost;
- objektna nevarnost;
- splošna nevarnost: razglasi se, ko grozi oziroma je prišlo do poškodbe ali taljenja sredice z možnostjo poškodovanja zadrževalnega hrama. Obstaja možnost ali pa je prišlo do izpusta radioaktivnih snovi v okolje v takšnem obsegu, ki zahteva zaščitne ukrepe na širšem območju okoli elektrarne.

Intervencijski nivoji:

- intervencijski nivoji: izogibne doze, pri katerih začnemo izvajati takojšnje in dolgoročne zaščitne ukrepe za ogroženo prebivalstvo;
- akcijski nivoji: nivoji kontaminacije prehrane, pri katerih začnemo uvajati kontrolo nad prehrano;
- operativni intervencijski nivoji: neposredno merljive ravni, pri katerih začnemo uvajati zaščitne ukrepe za prebivalstvo ali delavce; izvedeni so iz intervencijskih in/ali akcijskih nivojev.

Občina izvaja obveščanje prebivalcev na ogroženem območju o razsežnostih nesreče, njenih posledicah, o ukrepanju za zmanjševanje in odpravo posledic ter o ravnanju ob nesreči.

V primeru jedrske nesreče v tujini, ki bi ogrozila tudi Slovenijo vključno z območjem občine, se izvajajo ustrezni ukrepi, ki so predvideni za območje dolgoročnih zaščitnih ukrepov ter drugi ukrepi, ki jih predlagajo pristojni organi.

Ob večji nesreči, ko razpoložljive sile in sredstva v občini ne zadoščajo za uspešno izvajanje načrtovanih ukrepov in nalog zaščite, reševanja in pomoči Poveljnik CZ regije za pomoč zaprosi regijo.

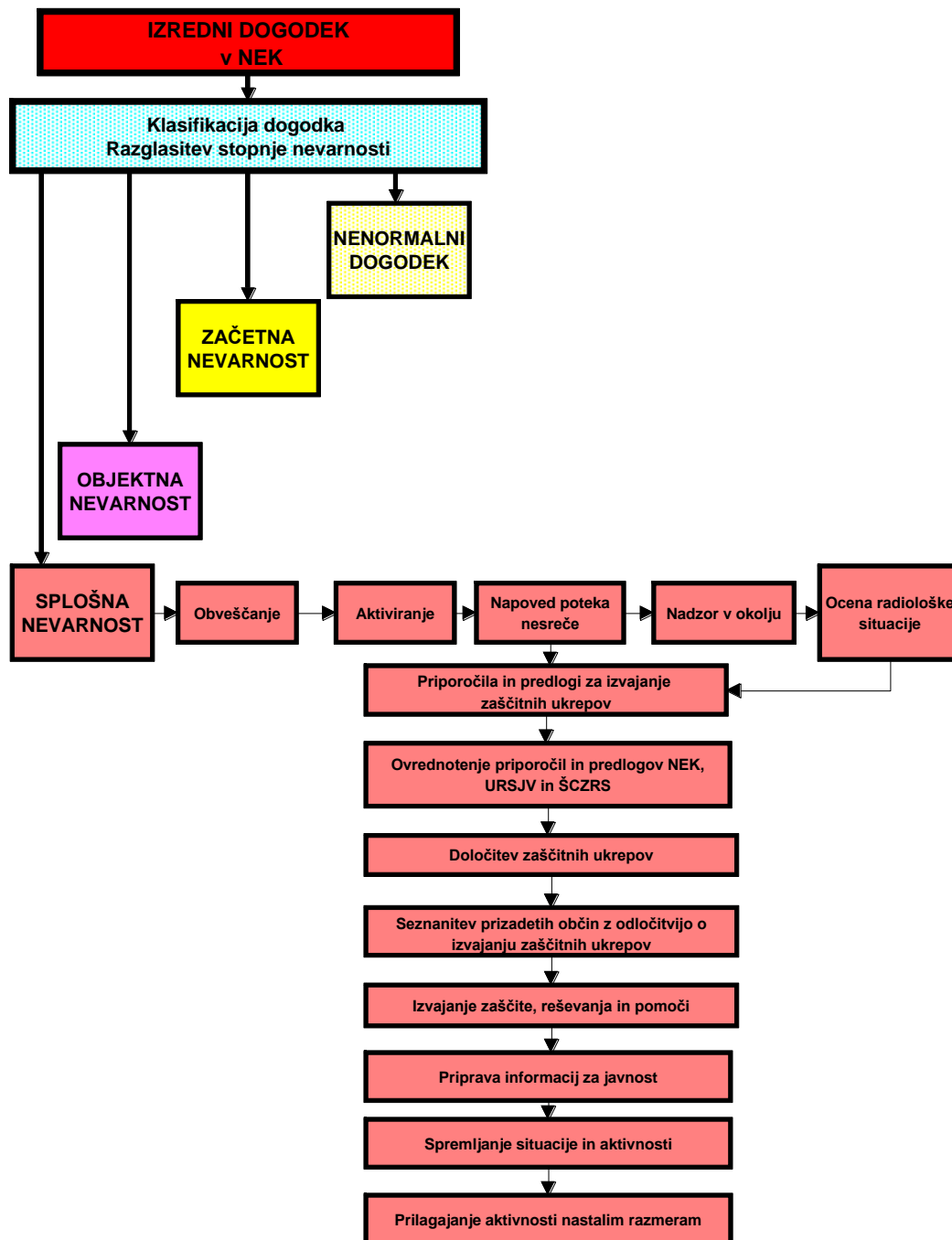
3.2. Koncept odziva ob jedrski nesreči v Nuklearni elektrarni Krško (NEK)

Koncept odziva ob jedrski nesreči v jedrski elektrarni Krško temelji na stopnjah nevarnosti oziroma klasifikaciji izrednega dogodka. Za razvrščanje odstopanj od normalnega obratovanja elektrarne se uporablja naslednja lestvica klasifikacije:

- nenormalni dogodek,
- začetna nevarnost,
- objektna nevarnost,
- splošna nevarnost.

Za razglašeno splošno nevarnost potekajo v Občini Rečica ob Savinji glavne aktivnosti, kot je prikazano v diagramu zaščitno reševalnih dejavnosti ob nesreči v jedrski elektrarni Krško.

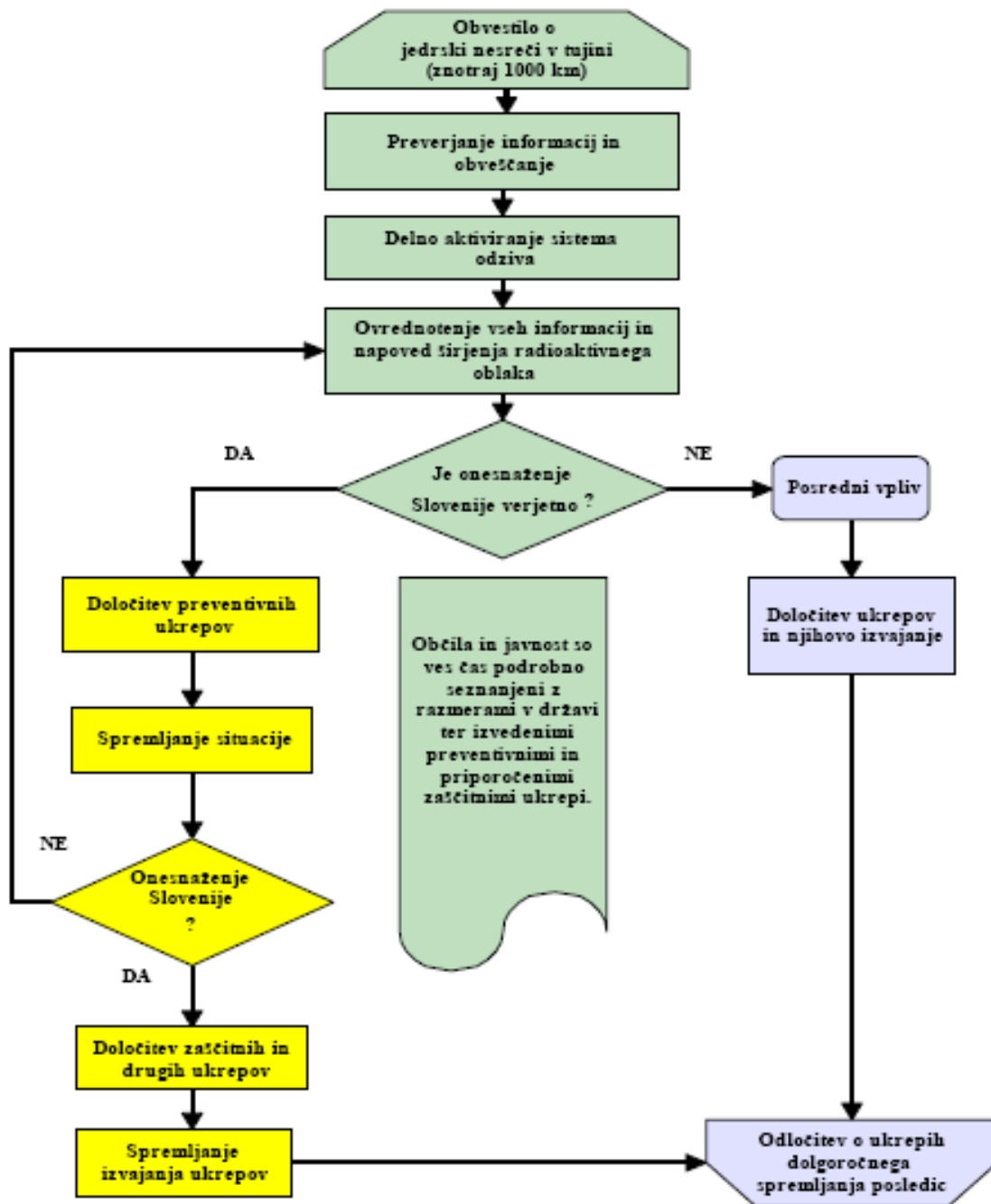
Slika: Koncept odziva ob jedrski nesreči v jedrski/nuklearni elektrarni Krško (NEK)



3.3. Koncept odziva ob jedrski nesreči v tujini

Koncept odziva ob jedrski nesreči v tujini temelji na oceni možne ogroženosti, na napovedi širjenja radioaktivnega oblaka in možnem neposrednem onesnaženju Občine Rečica ob Savinji.

Slika: Koncept odziva ob jedrski nesreči v tujini



Vir: regijski načrt zaščite in reševanja ob jedrski nesreči na območju zahodno štajerske regije
<http://www.sos112.si/db/priloga/izpostava/p1192.pdf>

3.4. Uporaba načrta

Občinski načrt zaščite in reševanja ob jedrski nesreči se aktivira:

- ob jedrski nesreči v jedrski elektrarni Krško, ko le-ta razglasi splošno nevarnost,
- ob nesrečah v jedrskih elektrarnah v tujini, ko je iz poročil URSVS in ŠCZRS razvidno, da je potencialna nevarnost kontaminacije na Štajerskem oziroma na območju Občine Rečica ob Savinji.

Župan je dolžan izvajati sprejete zaščitne ukrepe na območju Občine Rečica ob Savinji in poročati poveljniku CZ regije o izvedenih ukrepih.

Odločitev o uporabi načrta zaščite in reševanja ob jedrski nesreči v sprejme poveljnik CZ Občine Rečica ob Savinji oziroma njegov namestnik.

4. POTREBNE SILE IN SREDSTVA TER RAZPOLOŽLJIVI VIRI

4.1. Sile, ki sodelujejo pri izvedbi ZIR

a) Organi Občine Rečica ob Savinji:

- Župan,
- Občinska uprava.

Priloga: P1 – Seznam zaposlenih na Občini Rečica ob Savinji

b) Organi civilne zaščite (CZ):

- Poveljnik CZ Občine Rečica ob Savinji,
- Namestnik poveljnika CZ Rečica ob Savinji,
- Občinski štab CZ.

Priloga: P2 – Seznam članov Štaba CZ Občine Rečica ob Savinji

c) Enote in službe CZ

- Služba za podporo (administrativna podpora).

Priloga: P3 – Seznam članov Enote CZ – Službe za administrativno podpora

d) Občinski pogodbeni izvajalci:

- Pogodbeni izvajalci za izvedbo potrebnih gradbenih del,
- Pogodbeni izvajalci za zagotavljanje prehrane in začasne nastanitve.

Priloga: P4 – Seznam pogodbenih izvajalcev v Občini Rečica ob Savinji

e) Javne službe:

- Komunala Mozirje d.o.o.
- Zdravstvena reševalna služba,
- Policijska postaja Mozirje,
- Elektro Celje, enota Nazarje,
- VOC Celje,
- NIVO Celje,
- Center za socialno delo,
- Veterinarska postaja Mozirje,
- Medobčinsko redarstvo v okviru skupne uprave »Medobčinska inšpekcija, redarstvo in varstvo okolja«.

- f) Društva in druge nevladne organizacije:
- Prostovoljna gasilska društva Občine Rečica ob Savinji,
 - PGD Rečica ob Savinji,
 - PGD Pobrežje,
 - PGD Grušovlje.
 - Krajevna organizacija Rdečega križa Rečica ob Savinji,
 - Radioklub Mozirje,
 - Kinološko društvo Zgornje Savinjske doline.

Prilogi:

- ***P4 – Seznam pogodbenih izvajalcev v Občini Rečica ob Savinji***
- ***P5 – Seznam članov prostovoljnih gasilskih društev v Občini Rečica ob Savinji***

- g) Občinska komisija za ocenjevanje škode

Priloga: P6 – Seznam članov Komisije za ocenjevanje škode v Občini Rečica ob Savinji

Sile, ki sodelujejo pri izvedbi ZIR ob jedrski nesreči, se uporabijo v sorazmerju z ogroženostjo oziroma posledicami nesreče.

4.2. Finančna in druga sredstva, potrebna za izvajanje načrta

Finančna sredstva se načrtujejo v proračunu Občine Rečica ob Savinji za:

- stroške operativnega delovanja,
- stroške usposabljanja enot in služb,
- opremljanje enot in služb civilne zaščite.

Druga sredstva, ki se načrtujejo za izvajanje zaščite, reševanja in pomoči:

- obstoječa materialno-tehnična sredstva, ki se zagotavljajo na podlagi predpisanih meril za organiziranje, opremljanje in usposabljanje sil za zaščito, reševanje in pomoč;
- materialno-tehnična sredstva iz popisa, ki se zagotavljajo na podlagi materialne dolžnosti.

V regijskem načrtu za Zahodnoštajersko regijo, občina Rečica ob Savinji ni predvidena za sprejem in namestitvev evakuiranih prebivalcev.

Za sredstva pomoči kot so živila, zdravila in drugi predmeti oziroma sredstva, ki se brezplačno razdelijo ogroženim prebivalcem se načrtuje, da jih bodo zbrale humanitarne in druge organizacije, s pitno vodo pa oskrbovala prostovoljna gasilska društva.

S sredstvi za osebno in skupinsko zaščito občane oskrbuje štab CZ za Zahodnoštajersko regijo.

Stroške za izvajanje dejavnosti organov državne uprave in dejavnosti javnih služb krijejo organizacije same iz sredstev za izvajanje omenjenih dejavnosti. Iz sredstev za izvajanje tega načrta se krijejo le dejanski stroški za sodelovanje pri opravljanju nalog, ki presegajo njihovo redno dejavnost.

4.3. Viri in razpoložljivost finančnih sredstev

Vir sredstev je proračun Občine Rečica ob Savinji, proračunske postavke:

- 07001 – Usposabljanje enot in služb CZ,
- 07002 – Stroški operativnega delovanja enot in služb CZ,
- 07003 – Opremljanje enot in služb CZ.

Priloga: P8 – Veljavni proračun Občine Rečica ob Savinji

5. OPAZOVANJE, OBVEŠČANJE IN ALARMIRANJE

5.1. Zbiranje, obdelava in posredovanje podatkov

Podatek o nevarnosti pride iz NEK, ki razglasi splošno nevarnost ali od URSVS in ŠCZRS ob nesrečah v jedrskih elektrarnah v tujini.

Poveljnik CZ Občine Rečica ob Savinji zbira podatke o nevarnosti, razmerah in posledicah v občini prek vseh različnih virov ter jih posreduje ReCO Celje.

Opazovanje in obveščanje ob jedrski nesreči v NEK:

Zap. št.	Aktivnost	Primarna odgovornost
1	Obveščanje odgovornih oseb Občine	ReCO Celje
2	Alarmiranje	ReCO Celje
3	Obveščanje v Občini po prejemu obvestila iz ReCO	Prvi dosegljivi: <ul style="list-style-type: none">- Župan- Tajnik/direktor- Poveljnik CZ- Namestnik Poveljnika CZ
4	Obveščanje javnosti	Poveljnik CZ Občine
5	Spremljanje odzivanja javnosti in poročanje	Poveljnik CZ Občine

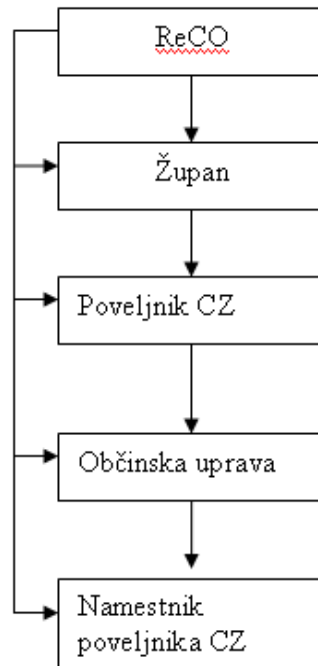
Opazovanje in obveščanje ob jedrski nesreči v tujini:

Zap. št.	Aktivnost	Primarna odgovornost
1	Obveščanje o jedrski nesreči v tujini	CORS
2	Obveščanje odgovornih oseb Občine	ReCO Celje
3	Alarmiranje	ReCO Celje
3	Obveščanje v Občini po prejemu obvestila iz ReCO	Prvi dosegljivi: <ul style="list-style-type: none">- Župan- Tajnik/direktor- Poveljnik CZ- Namestnik Poveljnika CZ
4	Obveščanje javnosti	Poveljnik CZ Občine
5	Spremljanje odzivanja javnosti in poročanje	Poveljnik CZ Občine

5.2. Obveščanje in alarmiranje

5.2.1. Obveščanje in informiranje pristojnih organov

Obveščanje pristojnih organov v Občini Rečica ob Savinji ob razglasitvi objektne oz. splošne nevarnosti v NEK, poteka skladno s »Seznamom odgovornih oseb občin«, URSZR, izpostava Celje:



ReCO Celje o nevarnosti obvesti v Občini Rečica ob Savinji po vrsti kot izhaja iz diagrama. Z obveščanjem preneha, ko obvestilo preda najmanj enemu iz seznama.

Za komuniciranje z ReCO je odgovoren poveljnik CZ Občine Rečica ob Savinji.

Priloga: P10 – Seznam odgovornih oseb, ki se jih obvešča o naravnih in drugih nesrečah (P-01/3)

5.2.2. Obveščanje prebivalcev na prizadetem območju

Ob razglasitvi splošne nevarnosti, bo na pretečo nevarnost izpusta radioaktivnih snovi, ki bi lahko ogrozil prebivalstvo, opozoril alarmni znak za **neposredno nevarnost**, ki ga bo na območju izvajanja zaščitnih ukrepov sprožil Regijski center za obveščanje Celje v vseh občinah, ki so vključene v sistem javnega alarmiranja, torej tudi v Občini Rečica ob Savinji. Alarmnemu znaku za neposredno nevarnost bo sledilo obvestilo o izvajanju zaščitnih ukrepov, preko osrednjih in lokalnih medijev.

Občina poskrbi za obveščanje prebivalcev med izvajanjem zaščite in reševanja. Občinski organi in službe, ki vodijo in izvajajo zaščito, reševanje in pomoč, vzpostavijo neposreden stik s prebivalstvom v najkrajšem možnem času. S tem dosežejo ustrezno odzivanje na svoje odločitve. Potrebne podatke za sestavo informacij bosta občinam posredovala Štab CZ RS in Štab CZ za Zahodnoštajersko.

Informacije za prebivalstvo morajo vsebovati predvsem naslednje podatke:

- o smeri gibanja radioaktivnega oblaka,
- o trenutnem stanju v jedrski elektrarni (razvoj dogodkov),
- vplivih nesreče na prebivalstvo in okolje,
- kakšno pomoč lahko pričakujejo,
- ukrepi za omilitev nesreče,
- kako naj izvajajo osebno in vzajemno zaščito,
- kako naj sodelujejo pri izvajanju zaščitnih ukrepov,
- kje lahko dobijo dodatne informacije.

Informacije občina posreduje preko lokalnih javnih medijev:

- Savinjske novice d.o.o. in na druge krajevno običajne načine. Občina za dodatne informacije objavi telefonske številke svetovalne službe, po potrebi pa organizira informativne centre.

5.2.3. Obveščanje javnosti

Obveščanje javnosti ob jedrski nesreči pomeni sprotno s seznanjanje prebivalcev s stanjem, ki je nastalo kot posledica izrednega dogodka, pričakovanim potekom nesreče ter v primeru izpusta radioaktivnih snovi o širjenju radioaktivnega oblaka in ukrepih in nalogah zaščite, reševanja in pomoči, ki so bili uvedeni v Sloveniji v zvezi z nesrečo.

Za obveščanje javnosti o izvajanju nalog zaščite, reševanja in pomoči iz državne pristojnosti, so odgovorni Vlada RS, ministrstva in drugi državni organi.

Za obveščanje javnosti o izvajanju nalog zaščite, reševanja in pomoči iz občinske pristojnosti, je odgovorna občinska uprava, ki

- organizira in vodi novinarske konference;
- pripravlja skupna sporočila za javnost;
- navezuje stike z redakcijami medijev in novinarji ter skrbi, da imajo na razpolago informativna in druga gradiva in da so jim dostopni informacijski viri;
- spremlja poročanje medijev.

Ob nesreči sta za takojšnje posredovanje sporočil za javnost v državi zadolžena:

- Televizija Slovenija – I. in II. program in
- Radio Slovenija – I. in II. program (Val 202).

Na območju regije in občine Rečice ob Savinji pa sporočila za javnost posredujejo lokalne radijske postaje:

- Radio Velenje in
- Radio Celje

5.3. Alarmiranje

Ob razglasitvi splošne nevarnosti, bo na pretečo nevarnost izpusta radioaktivnih snovi, ki bi lahko ogrozil prebivalstvo, opozoril alarmni znak za neposredno nevarnost, ki ga bo na območju izvajanja zaščitnih ukrepov sprožil Regijski center za obveščanje Celje.

5.4. Obveščanje drugih držav o nesreči, ki bi lahko imela čezmejne vplive

Po oceni pristojnih državnih organov glede možnih vplivov jedrske nesreče v tujini na Republiko Slovenijo, pošlje ReCO Celje na Občino Rečica ob Savinji obvestilo Poveljniku CZ občine Rečica ob Savinji.

Glede na oceno nevarnosti širitve jedrskega oblaka se v Občini Rečica ob Savinji izvaja obveščanje podobno kot ob nesreči v Nuklearni elektrarni Krško.

6. AKTIVIRANJE SIL IN SREDSTEV

6.1. Aktiviranje organov in njihovih strokovnih služb ob jedrski nesreči

ReCO Celje s posredovanjem obvestila o razglašeni splošni nevarnosti zaradi jedrske nesreče v Nuklearni elektrarni Krško ali zaradi nesreče v tujini, aktivira Poveljnika CZ občine, župana, namestnika Poveljnika CZ občine in gasilskega poveljnika občine.

Župan neposredno aktivira:

- Enoto CZ – Službe za administrativno podporo
- Komisijo za ocenjevanje škode ob naravnih in drugih nesrečah v občini

Poveljnik CZ občine s pomočjo sistema samosklica aktivira:

- Štab CZ občine

Gasilski poveljnik občine preko ReCO Celje ali preko telefonske zveze aktivira poveljnike PGD:

Priloge:

- *P2 – Seznam članov Štaba CZ Občine Rečica ob Savinji*
- *P3 – Seznam članov Enote CZ – Službe za administrativno podporo*
- *P5 – Seznam članov prostovoljnih gasilskih društev v Občini Rečica ob Savinji*
- *P6 – Seznam članov Komisije za ocenjevanje škode v Občini Rečica ob Savinji*

6.2. Aktiviranje občinskih sil za zaščito, reševanje in pomoč ob jedrski nesreči

Po prejemu obvestila o nevarnosti Poveljnik CZ Občine Rečica ob Savinji v sodelovanju z gasilskim poveljnikom občine prouči situacijo in na podlagi stanja in napovedi za naprej sprejme odločitev o pripravljenosti in aktiviranju občinskih sil in sredstev za ZRP.

Za izvajanje ZRP ob jedrski nesreči Poveljnik CZ občine glede na oceno stanja aktivira Štab CZ občine in druge sile za ZRP ter vključi v aktivnosti zaščite in reševanja:

- pripadnike službe za podporo,
- ostale po nalogu pristojnih oziroma odgovornih oseb.

Priloge:

- **P4 – Seznam pogodbenih izvajalcev v Občini Rečica ob Savinji**
- **P7 – Imenik sistema radijskih zvez ZARE za potrebe Štaba CZ Občine Rečica ob Savinji**

6.3. Aktiviranje sil za zaščito, reševanje in pomoč ob jedrski nesreči v tujini

Ob jedrski nesreči v tujini o aktiviranju občinskih sil odloča poveljnik CZ Občine Rečica ob Savinji, na podlagi navodil poveljnika CZ Zahodnoštajerske regije o izvajanju zaščitnih ukrepov na območju. Poveljnik CZ Občine nato aktivira:

- pripadnike službe za podporo,
- ostale po nalogu pristojnih oziroma odgovornih oseb.

Poveljnik aktivira ustrezne subjekte telefonsko. Po telefonu skliče Občinski štab CZ, kjer je prisoten tudi župan. Če telefonske zveze ne delujejo, poveljnik odigra/uporabi kurirja. Za pozivanje ostalih subjektov se sprejme odločitev na štabu CZ, kjer se poveljnik odloči, ali bo aktiviranje izvajal sam, ali pa za to pooblasti druge osebe iz OŠCZ ali občinske uprave, ki tako prevzamejo nalogo.

Občina Rečica ob Savinji izvede vse zadeve v zvezi z nadomestilom plač in povračila strokov, ki jih imajo pripadniki pri opravljanju dolžnosti v CZ oziroma pri zaščiti, pomoči in reševanju.

Potrebne sile zaščite, reševanja in pomoči v Občini Rečica ob Savinji se aktivirajo, če je glede na pričakovane posledice nesreče potrebno izvajati ukrepe ali naloge zaščite, reševanja in pomoči v Občini Rečica ob Savinji.

7. UPRAVLJANJE IN VODENJE

7.1. Pristojnosti in naloge organov upravljanja in vodenja

Operativno strokovno vodenje sil za zaščito, reševanje in pomoč ob jedrski nesreči v Občini se organizira in izvaja kot enoten sistem.

Župan

- skrbi za izvajanje priprav za varstvo pred naravnimi in drugimi nesrečami in uresničevanje zaščitnih ukrepov ter za odpravljanje posledic naravnih in drugih nesreč,
- vodi zaščito, reševanje in pomoč,
- v primeru nesreče odloča o porabi rezervnih sredstev; o porabi pisno obvešča občinski svet; o porabi višjih zneskov odloča občinski svet,
- v primeru nastale nevarnosti odredi evakuacijo ogroženih in prizadetih prebivalcev.

Občinska uprava

- nudi upravno in administrativno podporo županu, poveljniku in občinskemu štabu CZ,
- opravlja upravne in strokovne naloge zaščite, reševanja in pomoči iz svoje pristojnosti,

- organizira komunikacijski sistem za delovanje občinskih sil za zaščito, reševanje in pomoč, zagotavlja informacijsko in logistično podporo organom vodenja na občinski ravni,
- zagotavlja pogoje za delo poveljnika CZ in občinskega štaba CZ,
- zbira, obdeluje in posreduje podatke o nesrečah ter drugih dogodkih,
- zagotavlja logistično podporo pri delovanju sil za zaščito, reševanje in pomoč ter komisije za ocenjevanje škode,
- pomaga pri vodenju zaščite, reševanja in pomoči ter odpravljanju posledic,
- organizira način obveščanja in sodeluje pri obveščanju javnosti in medijev
- opravlja druge naloge iz svoje pristojnosti.

Poveljnik CZ Občine Rečica ob Savinji

- usmerja dejavnosti za zaščito, reševanje in pomoč,
- presoja položaj v primeru potresa,
- predlaga in odreja zaščitne ukrepe,
- odloča o alarmiranju,
- odloča o aktiviranju sil za zaščito, reševanje in pomoč
- vodi operativno-strokovno dejavnost Civilne zaščite in drugih sil za zaščito, reševanje in pomoč,
- določa vodjo intervencije in posameznike, odgovorne za druge operativne naloge,
- nadzoruje izvajanje nalog – spremlja stanje na prizadetem območju,
- usmerja dejavnost za zagotavljanje osnovnih pogojev za življenje na prizadetem območju,
- obvešča župana občine in ReCO o posledicah in stanju na prizadetem območju ter daje mnenja in predloge v zvezi z zaščito, reševanjem, pomočjo ter opravljanjem posledic nesreče,
- pripravi končno poročilo o nesreči,
- opravlja druge naloge iz svoje pristojnosti.

Člani Občinskega štaba CZ

- nudijo poveljniku CZ strokovno pomoč pri vodenju nalog zaščite, reševanja in pomoči,
- izdelujejo ocene situacije (ocena posledic nesreče, presoja razvoja razmer in ogroženosti, sprejeti zaščitno - reševalni ukrepi, ocena sil in sredstev) in sprotno spremljajo razmere na terenu,
- opravljajo koordiniranje zaščite, reševanja in pomoči med organizacijami in službami, ki sodelujejo pri odpravljanju posledic nesreč,
- nudijo pomoč pri vodenju operativno-strokovnih dejavnosti Civilne zaščite in drugih sil za zaščito, reševanje in pomoč na območju občine,
- presojujejo obvestila za obveščanje javnosti,
- pripravljajo strokovne ukrepe in navodila za delo na prizadetem območju,
- izvajajo ogleda na terenu in pripravljajo poročila,
- opravljajo administrativne in finančne zadeve
- opravljajo konkretne naloge zaščite in reševanja na terenu, iz svojega strokovnega področja.

Gasilski Poveljnik občine

- določa gasilske ekipe za sodelovanje in pomoč pri izvedbi ZRP ukrepov,
- koordinira aktivnosti s poveljnikom CZ oziroma OŠCZ,
- poroča poveljniku CZ o situaciji in izvajanju ukrepov ZRP.

Poveljnik CZ v Občini Rečica ob Savinji spremlja razmere in aktivnosti na terenu in o tem poroča poveljniku CZ za Zahodno Štajersko. Poveljnik CZ Občine Rečica ob Savinji je za svoje delo odgovoren županu.

Dejavnosti zaščite in reševanja operativno vodi poveljnik CZ občine. Štab je organiziran za pomoč pri vodenju ter za opravljanje drugih operativno-strokovnih nalog zaščite, reševanja in pomoči. Štab pod vodstvom poveljnika CZ Občine Rečica ob Savinji organizira in izvaja reševalne intervencije iz občinske pristojnosti, zagotavlja logistično podporo intervencijskim silam za ZRP, opravlja administrativne in finančne zadeve. Pri tem sodelujejo člani štaba, delavci občinske uprave, drugi strokovnjaki, ki jih vključi v delo poveljnik. Poveljnik lahko za izvedbo posameznih nalog ustanovi ustrezne delovne skupine ali druga začasna delovna telesa.

Ob jedrski nesreči se mora čim prej vzpostaviti pregled nad stanjem na prizadetem območju, oceniti predvideni razvoj situacije in zagotoviti takojšnje ukrepanje z zagotovitvijo nujne reševalne pomoči. V naslednjem koraku se mora zagotovijo osnovni pogoji za življenje; aktivnosti za to zajemajo določitev prednostnih nalog, človeške in materialne vire, operativne rešitve izvedbe zahtevnejših nalog ter nosilce koordinacije.

Posledice jedrske nesreče je treba čim prej ustrezno dokumentirati. Prav tako je treba dokumentirati tudi vse odločitve Poveljnika CZ Občine in drugih organov. Za te naloge sta odgovorna občinska uprava in Poveljnik CZ Občine Rečica ob Savinji.

Štab CZ Občine Rečica ob Savinji ob jedrski nesreči organizira svoje delo na sedežu Občine Rečica ob Savinji.

Priloge:

- ***P1 – Seznam zaposlenih na Občini Rečica ob Savinji***
- ***P2 – Seznam članov Štaba CZ Občine Rečica ob Savinji***
- ***P5 – Seznam članov prostovoljnih gasilskih društev v Občini Rečica ob Savinji***

7.2. Pristojnosti drugih izvajalcev načrta zaščite in reševanja

Na območju Občine Rečica ob Savinji se pri izvajanju ZRP, s strani občinskih sil in občinskih pogodbenih izvajalcev, ob potresu opravljajo naslednje naloge, v skladu s pravili stroke:

Javna gasilska služba (JGS):

- sodeluje in pomaga pri izvedbi ukrepov ZRP ob jedrski nesreči,
- organizira ali sodeluje pri izvedbi takojšnjega začasnega umika prizadetih in ogroženih.

Enota CZ:

- izvaja konkretne naloge zaščite in reševanja na terenu, iz svojega strokovnega področja.

Zdravstveni dom Nazarje:

- skrbi za prvo pomoč in nujno medicinsko pomoč prizadetim in ogroženim ob jedrski nesreči,
- skrbi za identifikacijo morebitnih mrtvih.

Prostovoljne in humanitarne organizacije občinskega pomena:

- V sodelovanju z OŠCZ zagotavljajo pomoč pri osnovni oskrbi prizadetega prebivalstva s hrano, živili, zdravili, drugim materialom, pomagajo pri reševanju socialnih in duševnih stisk prizadetih občanov (RK, Karitas idr.), zagotavljajo radioamaterske zveze (Radioklub Mozirje).

Policija:

- Varuje življenje, osebno varnost in premoženje ljudi na prizadetem območju,
- Ureja promet v skladu z določenim prometnim režimom,
- Sprejema ukrepe za ustrezno varovanje državne meje in opravljanje mejne kontrole,
- Vzdržuje javni red,
- V skladu z nastalimi razmerami preprečuje, odkriva in preiskuje kazniva dejanja in prekrške,
- Sodeluje pri identifikaciji mrtvih,
- Sodeluje pri izvajanju humanitarnih, oskrbovalnih, izvidovalnih in drugih nalog,
- Vzpostavlja informacijsko-komunikacijsko povezavo z drugimi državnimi organi.

Center za socialno delo:

- pomaga pri reševanju socialnih in duševnih stisk prizadetih občanov.

7.3. Organizacija zvez

Pri prenosu podatkov in komuniciranju se lahko uporablja vsa razpoložljiva telekomunikacijska in informacijska infrastruktura, ki temelji na različnih medsebojno povezanih omrežjih. Prenos podatkov in komuniciranje med organi vodenja in izvajalci zaščite, reševanja in pomoči poteka po:

- telefaksu,
- radijskih zvezah (ZARE),
- javnih telefonskih zvezah, ki so lahko analogne ali digitalne,
- mobilni telefoniji,
- kurirskih zvezah,
- internetu,
- radioklub Mozirje.

Pri operativnem vodenju dejavnosti za zaščito, reševanje in pomoč se uporablja sistem radijskih zvez zaščite in reševanja (ZARE), ki ima podsistem radijskih zvez in podsistem osebne klica. Sistem zvez ZARE se obvezno uporablja pri vodenju intervencij ter drugih zaščitno in reševalnih akcijah ter je namenjen vsem izvajalcem nalog v okviru sistema zaščite in reševanja (uporabljajo ga pripadniki enot in služb CZ, gasilci, gorski reševalci, jamarji, potapljači, kinologi, idr.). Telekomunikacijsko središče sistema ZARE je v ReCO Celje, preko katerega se zagotavlja povezovanje uporabnikov v javne in zasebne funkcionalne telekomunikacijske sisteme. Omejitve sistema ZARE nastajajo zaradi konfiguracije terena, tehničnih lastnosti radijskih zvez in zasedenosti kanalov.

Priloga: P7 – Imenik sistema radijskih zvez ZARE za potrebe OŠCZ Rečica ob Savinji

8. UKREPI IN NALOGE ZAŠČITE, REŠEVANJA IN POMOČI

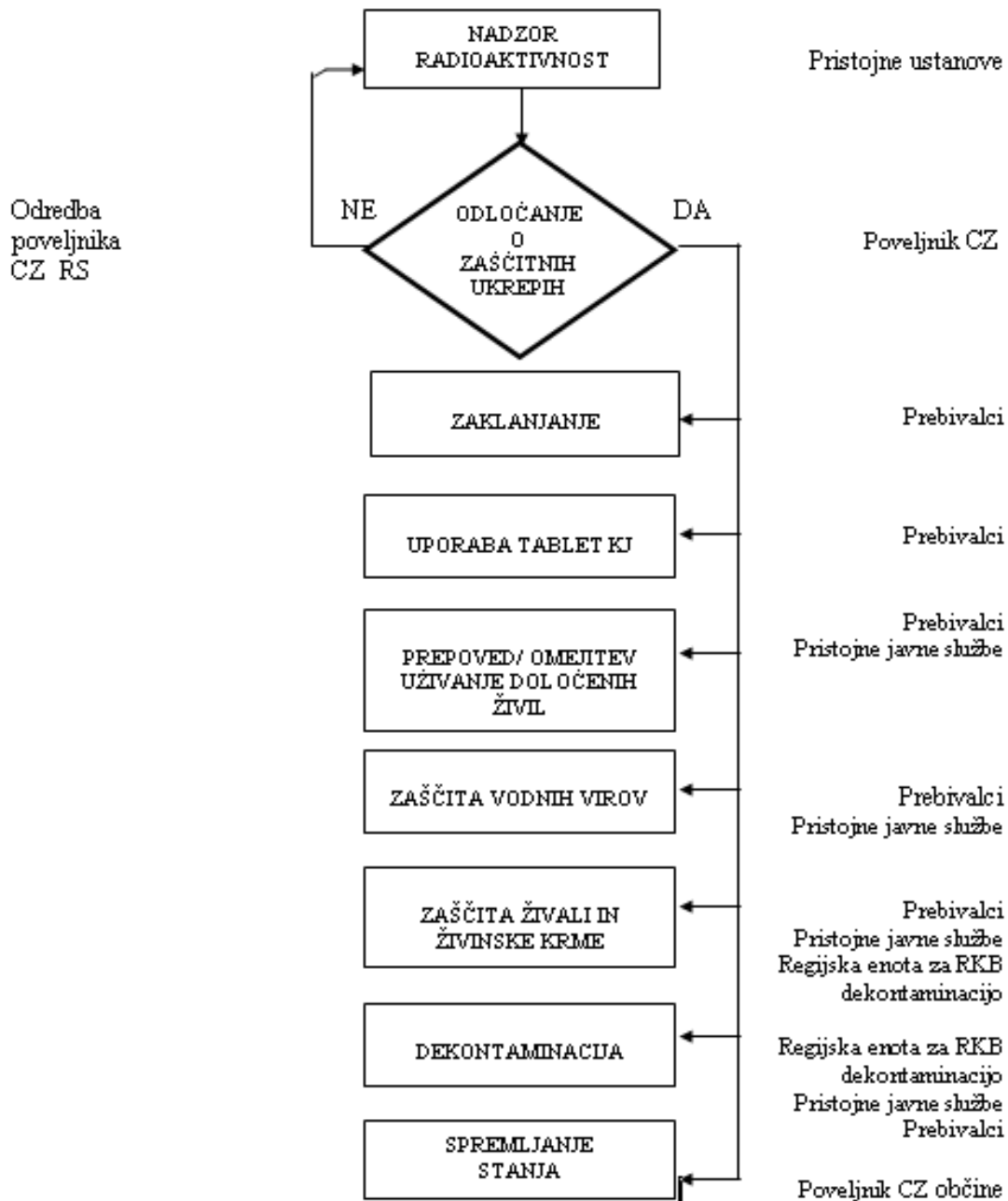
8.1. Zaščitni ukrepi in naloge zaščite, reševanja in pomoči in potek zaščitno-reševalnih dejavnosti

Diagram: zaščitni ukrepi na območju načrtovanja dolgoročnih zaščitnih ukrepov:

DOKUMENTACIJA
POSTOPEK

DIAGRAM POTEKA
DEJAVNOSTI

PRIMARNA
ODGOVORNOST



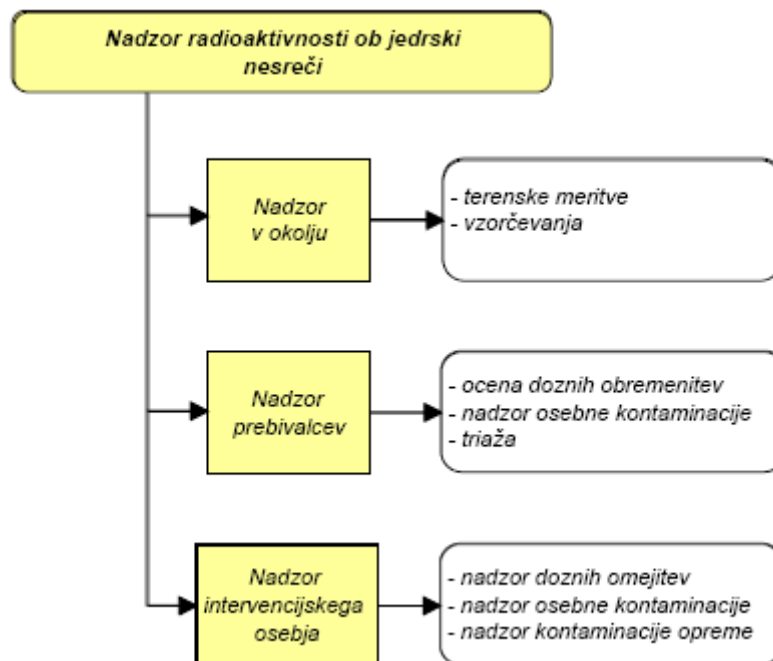
Vsi izvajalci zaščitnih ukrepov in nalog zaščite, reševanja in pomoči na onesnaženem območju morajo biti opremljeni z ustreznimi osebnimi zaščitnimi sredstvi in sredstvi za dozimetrično kontrolo.

O ukrepih zaščite, reševanja in pomoči odloča poveljnik CZ Občine.

8.1.1. Nadzor radioaktivnosti

Nadzor radioaktivnosti (radiacijski monitoring) sestavlja redni nadzor radioaktivnosti v življenjskem okolju in nadzor radioaktivnosti ob jedrski nesreči in ga opravljajo pristojne službe iz državne pristojnosti. Nadzor radioaktivnosti ni v pristojnosti Občine Rečica ob Savinji, ampak ga opravlja regijska enota za RKB izvidovanje.

Na območju regije se izvaja nadzor v okolju, nadzor prebivalcev in nadzor intervencijskega osebja:



8.1.2. Zaklanjanje

Zaklanjanje obsega umik prebivalstva v zaklonišča ali druge zidane zgradbe, s čimer se odpravijo ali zmanjšajo škodljivi učinki povečanega ionizirajočega sevanja.

Občina Rečica ob Savinji nima zaklonišča. Glede na oddaljenost od možnega kraja nesreče omogočajo dovolj visoko stopnjo zaščite notranji prostori v stanovanjskih objektih, gasilskem domu in šoli.

Zaklanjanje se razglasi preko sredstev javnega obveščanja. Za območje občine se razglasi le v skrajnih primerih, ko bi meritve hitrosti doz v okolju pokazale, da je dosežen intervencijski nivo za zaklanjanje in evakuacijo. V skladu z regijskim, načrt Občine Rečica ob Savinji, ne vsebuje podrobnosti ukrepa zaklanjanja.

8.1.3. Ostali zaščitni ukrepi

Območja v določeni oddaljenosti od NEK, na katerih se predvidi oziroma načrtuje izvajanje zaščitnih ukrepov, se delijo na:

- območje načrtovanja takojšnjih zaščitnih ukrepov – 10 km,
- območje načrtovanja dolgoročnih zaščitnih ukrepov – 25 km,
- območje splošne pripravljenosti – območje vse Slovenije.

Širše območje vključuje tudi ožja območja.

Regijski načrt predvideva zaščitne ukrepe na območje načrtovanja dolgoročnih zaščitnih ukrepov, ki obsega polmer 25 km okoli NEK. V tem območju leži del ozemlja občine Laško, Šentjur, Dobje, Podčetrtek, Bistrica ob Sotli in Kozje, ne pa tudi Občina Rečica ob Savinji.

Občina Rečica ob Savinji spada v območje splošne pripravljenosti.

Na območju načrtovanja dolgoročnih zaščitnih ukrepov so predvideni naslednji ukrepi radiacijske zaščite:

- Uporaba tablet kalijevega jodida,
- Prepoved uporabe (pitne) vode in prepoved ali omejitev uživanja določenih živil (sadje, zelenjava, poljščine),
- Zaščita krme za živali ter živine (zadrževanje v hlevih, prepoved paše in hranjena s svežo krmo),
- Omejitev gibanja na prostem,
- Omejitev nabiranja in uporabe poljskih pridelkov in gozdnih sadežev,
- Omejitev paše,
- Omejitev lovljenja živali,
- Dekontaminacija ljudi, živali, objektov, predmetov in površin,
- Zaščitni ukrepi v kmetijstvu,
- Zaščita virov pitne vode.

Zgoraj navedeni ukrepi, ali nekateri od njih, se na območju Občine Rečica ob Savinji izvajajo, če tako odločijo pristojne inšpekcijske službe.

8.2. Potek zaščitno – reševalnih dejavnosti

8.2.1. Nujna medicinska pomoč

Le ob najhujših nesrečah v jedrskih elektrarnah, ob poškodbi sredice z odpovedjo zadrževalnega hrama, se pričakujejo posledice za ljudi. Vrsta in stopnja ogroženosti pa se s časom spreminjata. Nezaščiteni prebivalci v bližini kraja nesreče bodo v prvih urah po izpustu najprej izpostavljeni zunanjemu sevanju iz radioaktivnega oblaka in vdihavanju radioaktivnih delcev, še posebej izotopov radioaktivnega joda, ki se kopičijo v ščitnici. Srednje (nekaj dni po nesreči) in dolgoročno pa prihaja do obsevne obremenitve zaradi uživanja onesnažene hrane (mleko, listnata zelenjava, pitna voda), še posebej v krajih, kjer uporabljajo za pitje in napajanje živine deževnico, ter zaradi zunanjega sevanja iz onesnaženih tal.

Ob jedrskih nesrečah v oddaljenih elektrarnah (znotraj 1000 km pasu) lahko ob neugodnih vremenskih razmerah pričakujemo kontaminacijo na ozemlju občine. Do večje kontaminacije bi prišlo, če bi v času prehoda radioaktivnega oblaka deževalo.

Zdravstveno pomoč Občanom Občine Rečica ob Savinji nudi Zdravstveni dom Nazarje in Splošna bolnišnica Celje.

Če bi se število poškodovanih zelo povečalo, se aktivirajo občinske ekipe CZ za prvo pomoč, zdravstvene ustanove pa začnejo delovati v skladu z navodilom Ministrstva za zdravje o delu zdravstva ob naravnih in drugih nesrečah. Delovanje zdravstvene službe ob naravnih in drugih nesrečah je urejeno s predpisi MZ o delu zdravstvene službe ob naravnih in drugih nesrečah.

8.2.2. Prva veterinarska pomoč

Prva veterinarska pomoč ob nesreči v NEK in jedrski nesreči elektrarne v tujini obsega:

- zbiranje podatkov o kontaminiranih in poginulih živalih na celotnem območju Občine Občina Rečica ob Savinji;
- pomoč pri izvajanju ukrepov za zaščito živali, živil živalskega izvora, krmil in napajališč pred ionizirajočimi sevanjem, ki jih je priporočilo Ministrstvo RS za kmetijstvo, gozdarstvo in prehrano;
- prva veterinarska pomoč obolelim živalim;
- zasilni zakol kontaminiranih živali;
- sodelovanje pri odstranjevanju živalskih trupel in
- sodelovanje pri dekontaminaciji.

Naloge prve veterinarske pomoči izvajajo veterinarji oziroma veterinarski zavod v sodelovanju s štabom CZ.

8.2.3. Zagotavljanje osnovnih pogojev za življenje

Osnovni pogoji za življenje bodo vzpostavljeni takrat, ko bodo izpolnjeni pogoji za preklic odrejenih zaščitnih ukrepov, ki jih opredeli pristojna državna institucija.

Preklic zaklanjanja in uporabe tablet kalijevega jodida se razglasi če:

- ni več verjetno, da bi lahko prišlo do večjih izpustov radioaktivnih snovi,
- ni več verjetno, da bi elektrarna razglasila objektno ali splošno nevarnost in
- meritve hitrosti doze v okolju pokažejo, da ni dosežen intervencijski nivo za zaklanjanje.

Preklic prepovedi ali omejitev uživanja določenih živil se razglasi, če:

- ni verjetno, da bi lahko prišlo do večjih izpustov radioaktivnih snovi in
- če ni dosežen akcijski nivo za posamezno vrsto živila.

Regijski načrt za območje ne predvideva evalvacije prebivalcev.

9. OSEBNA IN VZAJEMNA ZAŠČITA

Osebna in vzajemna zaščita ob jedrski nesreči obsegata vse ukrepe, ki jih prebivalci začnejo izvajati takoj, ko so obveščeni o jedrski nesreči, posledica katere je povečano ionizirajoče sevanje. Uporaba priročnih in standardnih sredstev za osebno zaščito ter dosledno spoštovanje navodil, ki jih po sredstvih javnega obveščanja sporočajo strokovni organi, lahko učinkovito zmanjšata dozne obremenitve.

V osebno in vzajemno zaščito ob nesreči v NEK spadajo:

- uporaba sredstev za osebno zaščito pred radioaktivnim onesnaženjem,
- zadrževanje v zaprtih prostorih (zaklanjanje),
- hermetizacija stanovanjskih in gospodarskih prostorov,
- osebna dekontaminacija,
- omejitve uporabe prehranskih artiklov (uporaba artiklov, ki so v zaprtih omarah, shrambah, hladilnikih),
- omejitve na pitje vode in pijač, ki niso bile onesnažene (ustekleničene pijače).

Za organiziranje, razvijanje in usmerjanje osebne in vzajemne zaščite so pristojne občine. V ta namen Občina Rečica ob Savinji organizira svetovalno službo, ki jo praviloma opravljajo prostovoljci, pripadniki humanitarnih organizacij in delavci javnih služb, zlasti psihologi, sociologi, socialni delavci, zdravstveni delavci, strokovnjaki s področja zaščite in reševanja ter drugi. Občina lahko zaprosi za pomoč tudi Štab CZ za Zahodnoštajersko, ki ima v te namene organiziran Informacijski center.

Da bi lahko prebivalci učinkovito izvajali ukrepe za zaščito svojega zdravja in življenja, morajo biti temeljito seznanjeni z učinki sevanja, njegovo nevarnostjo, stopnjo nevarnosti kakor tudi z vsemi možnimi in potrebnimi zaščitnimi ukrepi. Prebivalcem morajo biti vnaprej dana vsa potrebna navodila glede načina obveščanja ob nesreči, o vrsti in stopnjah nevarnosti kot tudi o potrebnih zaščitnih ukrepih in njihovem izvajanju. Ob nesreči občina zagotovi, da so vsi prebivalci pravočasno obveščeni o uvedenih ukrepih in nalogah zaščite in reševanja ob jedrski nesreči in jim zagotavlja dodatna navodila za izvajanje ukrepov in nalog ter opozarja na posledice, če se ukrepi in naloge ne izvajajo.

Navodila občanom se objavljajo na krajevno običajen način. Navodila prebivalcem za ravnanje ob jedrski nesreči se nahajajo tudi na internetni strani URSZR.

10. OCENJEVANJE ŠKODE

Škodo ob jedrski nesreči ocenjuje občinska komisija za ocenjevanje škode. Popis zajema ocenjevanje poškodovanosti objektov in ocenjevanje druge škode. Najprej se pripravi groba ocena škode, ki je podlaga za odločanje o pomoči prizadetim občinam pri zagotavljanju osnovnih pogojev za delo ter pripravo sanacijskih programov. Občinska komisija za oceno škode nato popiše oziroma oceni škodo zaradi jedrske nesreče na podlagi predpisane metodologije za ocenjevanje škode ob naravnih in drugih nesrečah. Administrativno pomoč komisiji za ocenjevanje škode zagotavlja občinska uprava, ki zbira podatke, ki jih o škodi posredujejo občani in drugi ter skladno s tem napoti komisijo. Občinska uprava tudi vodi evidenco opravljenega dela ocenjevalcev, zbira dokumentacijo o ocenjevanju in pripravi zbir ocenjene škode ter poročila posreduje URSZR, izpostavi Celje.

Za čimprejšnjo izplačilo zavarovalnih premij oškodovancem so zavarovalnice dolžne čimprej po jedrski nesreči napotiti cenilce na območje, ki ga je prizadela jedrska nesreča in oceniti nastalo škodo na objektih, k so zavarovani.

Priloga: P6 – Seznam članov Komisije za ocenjevanje škode v Občini Rečica ob Savinji

11. RAZLAGA POJMOV IN KRAJŠAV

11.1. Razlaga pojmov

Akcijski nivo	mejna koncentracija radionuklidov v hrani, mleku ali pitni vodi na katero je prepovedano uživanje.
Deterministični učinki	klinično ugotovljivi, bolj ali manj takojšnje okvare organizma. Pojavijo se nad določenim doznim pragom.
Dozna obremenitev	vsota vseh doz, prejetih v določenem času, zaradi notranjega in zunanjega seva.
Intervencijski nivo	nivo izogibne doze, pri katerem se odločimo za zaščitni ukrep.
Izogibna doza	pričakovan prihranek dozne obremenitve ob uporabi določenega zaščitnega ukrepa.
Kalijev jodid	stabilni jod, katerega zaužitje pred ali tik ob nastanku jedrske ali radiacijske nesreče, povzroči zaščito ščitnice pred obsevanjem zaradi kopičenja radioaktivnih izotopov joda.
Kontaminacija	onesnaženje predmetov, površin ali oseb z radioaktivnimi snovmi.
Mejne doze	predpisane doze, ki ne smejo biti presežene.
Nenormalni dogodek	odstopanje od normalnega obratovanja elektrarne, ki ne predstavlja bistvene nevarnosti.
Objektna nevarnost	druga stopnja nevarnosti, ki jo določa NEK. Ta stopnja nevarnosti je v načrtu ukrepov ob izrednem dogodku v NEK poimenovana elektrarniška ogroženost.
Območje načrtovanja	skupno ime za območja v določeni oddaljenosti od NEK, na katerih se predvidi oziroma načrtuje izvajanje zaščitnih ukrepov.
Obsevanost	izpostavljenost (delov) telesa delovanju žarkov.
Operativni intervencijski nivoji	intervencijski ali akcijski nivo, izražen z neposredno določljivo veličino.
Splošna nevarnost	tretja, najvišja stopnja nevarnosti, ki jo določa NEK. Ta stopnja nevarnosti je v načrtu ukrepov ob izrednem dogodku NEK poimenovana splošna ogroženost.
Used	usedanje radioaktivnih drobcov iz radioaktivnega oblaka zaradi gravitacije ali spiranja z dežjem na tla in na ostale prizemne površine.
Začetna nevarnost	prva stopnja nevarnosti, ki jo določa NEK. Ta stopnja nevarnosti je v načrtu ukrepov ob izrednem dogodku NEK poimenovana začetna ogroženost.

11.2. Razlaga krajšav

AJPES	Agencija Republike Slovenije za javnopravne evidence in storitve
CORS	Center za obveščanje Republike Slovenije
CZ	Civilna zaščita
CZRS	Civilna zaščita Republike Slovenije
JEK	Jedrska elektrarna Krško
JGS	Javna gasilska služba
MOP	Ministrstvo za okolje in prostor
NEK	Nuklearna elektrarna Krško

OŠCZ	Občinski Štab za Civilno zaščito
PGD	Prostovoljno gasilsko društvo
PWR	Reaktor tipa PWR
ReCO	Regijski center za obveščanje
RK	Rdeči križ
RKB	Radiološko-kemijsko-biološko
RS	Republika Slovenije
SURS	Statistični urad Republike Slovenije
ŠCZRS	Štab civilne zaščite Republike Slovenije
URSVS	Uprava Republike Slovenije za varstvo pred sevanji
URSZR	Uprava Republike Slovenije za zaščito in reševanje
VVER	Reaktor vzhodnega tipa
ZARE	Sistem radijskih zvez zaščite in reševanja
ZIR	Zaščita in reševanje
ZRP	Zaščita, reševanje in pomoč

12. DODATKI IN PRILOGE K NAČRTU

12.1. Priloge

- P1 – Seznam zaposlenih na Občini Rečica ob Savinji
- P2 – Seznam članov Štaba CZ Občine Rečica ob Savinji
- P3 – Seznam članov Enote CZ – Službe za administrativno podporo
- P4 – Seznam pogodbenih izvajalcev v Občini Rečica ob Savinji
- P5 – Seznam članov prostovoljnih gasilskih društev v Občini Rečica ob Savinji
- P6 – Seznam članov Komisije za ocenjevanje škode v Občini Rečica ob Savinji
- P7 – Imenik sistema radijskih zvez ZARE za potrebe Štaba CZ Občine Rečica ob Savinji
- P8 – Veljavni proračun Občine Rečica ob Savinji
- P10 – Seznam odgovornih oseb, ki se jih obvešča o naravnih in drugih nesrečah (P-1/3)
- P12 – Seznam kulturne dediščine
- P14 – Seznam javnih služb, društev in drugih nevladnih organizacij

12.2. Dodatki

- D1 – Program usposabljanja, urjenja in vaj za izvajanje načrta
- D2 – Navodilo za vzdrževanje in razdelitev načrta zaščite in reševanja
- D3 – Seznam oseb, ki so seznanjene z vsebino načrta zaščite in reševanja
- D4 – Evidenca ažuriranja in dopolnjevanja načrta zaščite in reševanja ob poplavi
- D5 – Načrt dejavnosti Občine Rečica ob Savinji